



Svenska  
Kryssarklubben  
Eggegrund

# Kretsgemensam eskader till Höga kusten 2026

Version 9 framtagen 2026-05-15





## Innehåll

Allmänt.....	3
Bunkring och förnödenheter .....	3
Sammanfattning.....	3
Etapper Stockholms skärgård – Gävle Granskär (förslag).....	4
Etapp Lidön – Vässarö, ca 35 M .....	4
Etapp Vässarö - Ängskärs klubb, ca 24 M.....	4
Alternativa stopp .....	5
Etapp Ängskär – Granskär, ca 30 M .....	5
Etapper Gävle Granskär – Höga kusten.....	5
Etapp Granskär - Axmar Brygga, ca. 24 M .....	6
Alternativ Bergmans fisk, ca 17 M .....	6
Etapp Axmar brygga – Segelvik, ca. 18 M.....	6
Alternativ .....	7
Tips på hemvägen.....	7
Etapp Segelvik - Agö Storhamn, ca. 20 M .....	7
Alternativ Borka brygga .....	8
Tips på hemvägen.....	8
Etapp Agön Storhamn – Mellanfjärden, ca. 30 M. ....	8
Alternativ Stocka, ca. 27 m.....	8
Etapp Mellanfjärden – Söråkersviken, ca. 31 M .....	8
Alternativ Lillubban eller Sundsvall.....	8
Etapp Söråkersviken – Lustholmen, ca 20 M .....	9
Alternativ Härnösand .....	9
Förslag på ställen att besöka vid Höga kusten.....	9
Etapp Lustholmen – Häggvik, ca 20 M .....	10
Etapp Häggvik – Ulvön, ca 22 M.....	10
Alternativ, ett stopp Bönhamn på vägen, ca 15 M.....	10
Etapp Ulvön – Mjältön, ca 5 M .....	10
Etapp Mjältön – Trysunda, ca 10 M.....	10
Eskadern avslutas .....	11

## Allmänt

Eskadern är en kretsgemensam eskader framtagen av SXX i Stockholm och Eggegrund. SXX Bottenhavet har också bidragit med sin kunskap i planeringen.

Den officiella eskadern börjar 2026-07-01 kl. 9:00 med skepparmöte på SXX Eggegrunds uthamn Granskär i Gävlebukten.

En föreslagen rutt att segla tillsammans från Stockholms skärgård till Granskär har föreslagits, men kommer inte att ha någon eskaderledare.

Planen är framtagen för en eskader om ca. 8 till 10 båtar. Dagsdistanserna är ofta mellan 20 och 30 M, men längre och kortare förekommer.

Stopp och sträckor är valt för att resan ska vara en del av målet. Alternativa sträckor och mål har också angivits på några ställen.

Med fyra dagars extra marginal tillagda räknar vi med att avsluta eskadern i Trysunda ca. den 15/7.

Man ska se denna plan som en ram att hålla sig till, detaljplanering sker gemensamt efter vägen beroende på exempelvis väder, intressanta färdmål och behov av att handla mat.

## Bunkring och förnödenheter

Allmänt kan man säga att el, vatten och toatömning finns på ganska många ställen efter vägen. Det är däremot begränsat med ställen att handla bränsle och matvaror, så det gäller att ha ett rejält matförråd med sig. På sträckan mellan Granskär och Lustholmen finns möjlighet att tanka och handla mat i Mellanfjärden. Det finns också möjlighet att svänga in till Härnösand i samband med att vi ligger vid Lustholmen. Vidare kan man handla mat i Trysunda, samt tanka och handla mat på Ulvön.

Stockholmsbåtar kan om man vill komplettera förrådet när man passerar Öregrund.

## Sammanfattning

Med den ambitionsnivå vi har tänkt oss ser det ut enligt följande:

Första sträckan Lidö i Stockholm skärgård – Gävle Granskär är ganska mycket en transportsträcka. Den består av 3 etapper om totalt ca. 90 M (30 M/dag).

Nästa sträcka är Gävle/Granskär fram till Höga kusten. Här börjar semesterseglingen. Den består av 6 etapper om totalt ca. 145 M (24 M/Dag).

Tredje delen består av segling mellan olika ställen efter Höga kusten. Den består av 4 etapper om totalt ca. 70 M (17 M/dag)

Alltså kräver Lidön i Stockholm skärgård till Trysunda i norra änden av Höga kusten 13 dagsetapper. Till detta tillkommer troligen några dagar för att ligga inblåsta, och kanske någon dag för att vila och turista efter vägen.

Sedan väntar en hemresa om ca. 300 M.

Rimligtvis krävs nog att planera för en full 5-veckors semester för denna resa.



# Etapper Stockholms skärgård – Gävle Granskär (förslag)

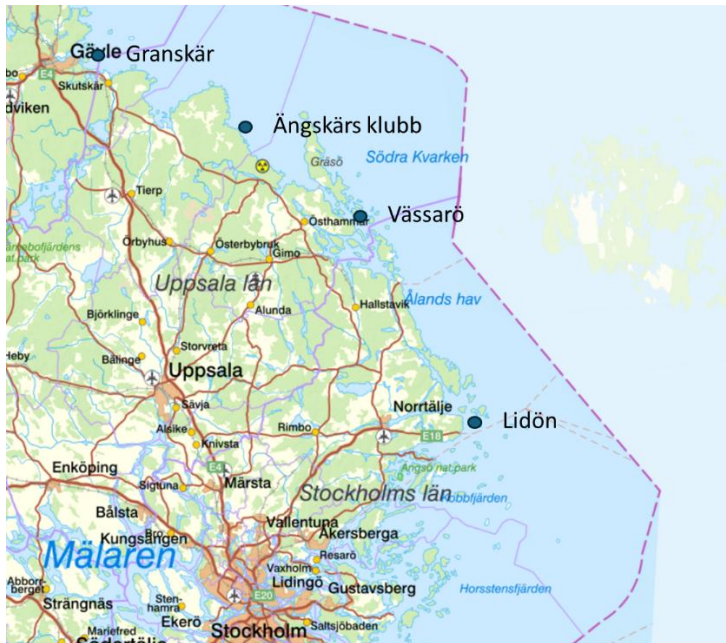
Dessa etapper är egentligen inte en del av eskadern och har ingen eskaderledare, utan ett förslag hur medlemmar i S XK Stockholm ska ta sig till Granskär i Gävlebukten där den officiella eskadern startar.

Bra att hålla ett högt tempo i början, Stockholms skärgård och Roslagen är mycket vackert, men det finns gott om tid att besöka detta ett annat år. Se dessa etapper som en transportsträcka.

Samling i på Lidön östra hamnen på kvällen 2026-06-27 för dem som vill. Ganska gott om plats i Östra hamnen på Lidön, men om det är trångt kan båtar med mindre djupgående ligga i Båthusviken också.

Det går också utmärkt att segla själv till Granskär i sin egen takt. Huvudsaken att man är på plats kl. 9:00 på morgonen 2026-07-01.

Vid risk för dåligt väder, starta någon dag tidigare.



## Etapp Lidön – Vässarö, ca 35 M

Båtar med djupgående under 1,8m och höjd under 17m kan om man vill gå Vaddö kanal (två broar behöver öppnas, varje timme). Större båtar måste gå öster om Vaddö.

Vässarö är scouternas ö. Här finns två ställen för landförtöjning mot klippor, S XK boj och möjlighet till att svajankra.

## Etapp Vässarö - Ångskärs klubb, ca 24 M

En trevlig segling inomskärs mellan Öregrund och Ångskärs klubb, ca 16M via gammal flottningsled vid västra stranden av Grepen rekommenderas. Prickarna till denna led finns i sjökortet, men inte farledsmarkeringen. Den får man rita in själv.



Alternativ kan man gå stora farleden genom Grepen, det spar lite tid.

Trångt med tilläggningsmöjligheter i Ängskär vid stora bryggan, men några kan ligga på SXX-boj eller svaja. Restaurang i Ängskär med osäkra öppettider.

## Alternativa stopp

Eskadern passerar Öregrund, och där kan man stanna till några timmar om det behöver bunkras.

Här finns all tänkbar service som sjömack (söder om Öregrund), toatömning, gästhamn, restauranger, systembolag, matvaruaffärer, apotek etcetera.

Om planeringen skulle bli en annan, kan det vara bra att veta att det finns en möjlighet till att svajankra vid Rödhäll ca 10 M norr om Ängskär. Oskyddat från N och NO. Jag har aldrig legat där själv men det ser ut på sjökortet som det går att få plats.

## Etapp Ängskär – Granskär, ca 30 M

Här kan man välja att gå inomskärs i flottarleden första sträckan.

Granskär är Eggegrundskretsens trevliga uthamn med bra tilläggningsmöjligheter, el, bastu och toa etcetera.

Vid Granskär ansluter gävlebåtar. Om tid och väder tillåter kan vi grilla och bekanta oss med varandra på kvällen.

## Etapper Gävle Granskär – Höga kusten

Dessa etapper är valda så att det ska vara trevliga resmål och trevlig segling. Där så är lämpligt har intressanta leder inomskärs valts.





## **Ettapp Granskär - Axmar Bryggja, ca. 24 M**

Vi startar den första juli på morgonen med skepparmöte kl. 9:00 på bryggan i Granskär!

Här börjar seglingen efter den vackra Jungfrukusten, som så många bara hastar förbi.

SXK bokar bord på sjökrogen Axmar bryggja mitt i Axmars naturreservat. Naturskön omgivning, trevlig insegling och intressant gammalt bruk. SXK förbokar bord.

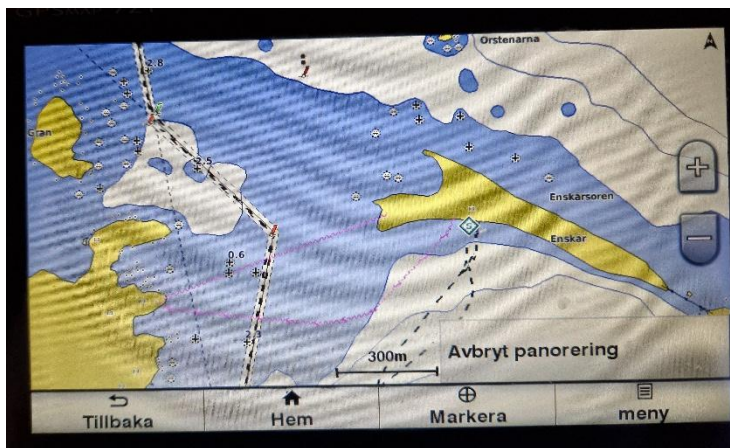
## **Alternativ Bergmans fisk, ca 17 M**

Ett annat alternativ kan vara sjökrogen Bergmans fisk i Saltharsfjärden där man kan äta gott och umgås. Kusinerna Bergman fiskar även själva och säljer förädlad fisk i butik.

## **Ettapp Axmar bryggja – Segelvik, ca. 18 M**

Trevlig inomskärs segling genom Axmars naturreservat och skutleden i Söderhamns skärgård. Båtar med ett djupgående över 2 meter kanske behöver gå utomskärs beroende på vattenstånd.

Segelvik är Söderhamns segelsälls kaptrevliga uthamn. Klubbhus med dusch och el. Några får kanske ligga på utsidan av bryggan, och någon kan ligga på boj. Utsidan går bra om det inte blåser hård sydlig vind.



*Skutleden*

Segelvik är Söderhamns segelsälls kaptrevliga uthamn. Klubbhus med dusch och el. Några får kanske ligga på utsidan av bryggan, och någon kan ligga på boj. Utsidan går bra om det inte blåser hård sydlig vind.



*Segelvik*

## **Alternativ**

Söderhamns motorsällskap har en fin uthamn på Enskärsoren i Söderhamns skärgård.

Även på Stenö kamping kan vi kanske få plats. Några kilometer promenad till affär.

## **Tips på hemvägen**

Stanna till i Söderhamns skärgård och Axmars naturreservat. Det finns mycket trevligt att besöka.

Gott om S XK-bojar överallt. Se "Sjökortet" på [sxk.se](http://sxk.se)

## **Ettapp Segelvik - Agö Storhamn, ca. 20 M**

Man kan med fördel välja att gå inomskärs den första sträckan förbi Stålnäset och innanför Klacksörarna.

Agön Storhamn har gästbrygga för 20 båtar, dass och badplats. Trevligt om det inte blåser stark sydlig vind då det kan byggas upp sjö.



### *Agö Storhamn*

## **Alternativ Borka brygga**

Borka Brygga. Gästhamn med sugtömning, sjömack och restaurang. Några kilometers promenad till affär i Enånger. Ligger en bit in i landet och blir en omväg.

## **Tips på hemvägen**

Kråkö hamn, vackert gammalt fiskeläge med kapell, ett fåtal byggplatser.

Ravelsgrund, trevligt men väldigt trångt och svårnavigerat, ett fåtal byggplatser.

Gott om SXX-bojar överallt. Se "Sjökortet" på [sxx.se](http://sxx.se)

## **Ettapp Agön Storhamn – Mellanfjärden, ca. 30 M.**

Bunkringsstopp, liten enklare livsmedelsaffär med begränsat sortiment. Restaurang Sjömärket är ett klart plus i Mellanfjärden.

## **Alternativ Stocka, ca. 27 m.**

Kanske mer plats i Stocka, finns ett närköp.

## **Ettapp Mellanfjärden – Söråkersviken, ca. 31 M**

Söråkersviken ska troligtvis bli Bottenhavskretsens nya uthamn. Gott om plats, fint servicehus och ett mysigt café inom gångavstånd. Dessutom mycket fina gångvägar och klippor.



*Söråkersviken*

## **Alternativ Lillubban eller Sundsvall**

Vid hård vind i Sundsvallsbukten kan Lillubban eller Galtström vara ett alternativ.

Om vi behöver handla och bunkra är Sundsvall ett alternativ.



*Galstström*

## **Ett steg Söråkersviken – Lustholmen, ca 20 M**

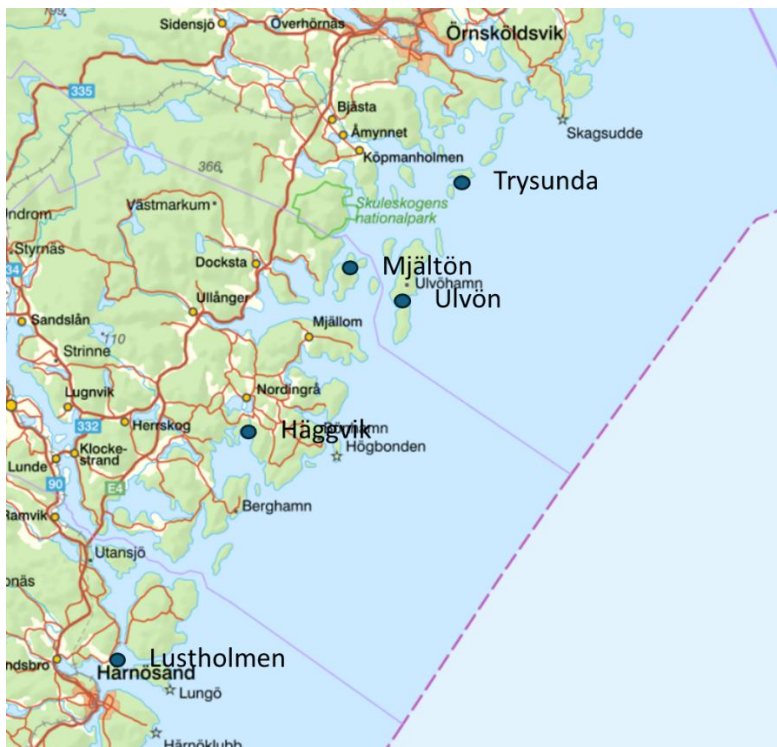
Strax ovan Härnösand finns deras fina klubbholme, Lustholmen. Gott om plats och välordnat med bastu.

### **Alternativ Härnösand**

Om bunkring behövs kan Härnösand vara ett alternativ.

## **Förslag på ställen att besöka vid Höga kusten**

Vid Lustholmen kan man nog säga att man är framme vid Höga kusten





## **Etapp Lustholmen – Häggvik, ca 20 M**

Sedan tveklöst Häggvik så mysigt med möjlighet att gå upp till Stortorget, en fin utsiktsplats. På vägen passerar man genom Mannaminne där man också kan ligga en stund.

## **Etapp Häggvik – Ulvön, ca 22 M**

Nästa hopp är kanske Ulvön, Norrlands pärla.

Ulvön är också ett bra ställe att bunkra förnödenheter.

## **Alternativ, ett stopp Bönhamn på vägen, ca 15 M**

Ett ställe som kan verka lockande är Bönhamn men där har standarden inte varit så bra de senaste åren. Dessutom är en stökigt med akterankare mot bryggan och kan bli jobbigt med fästet om det blåser nordan.

## **Etapp Ulvön – Mjältön, ca 5 M**

Om möjligt kan man då även besöka Mjältön bredvid och ta en promenad upp på denna landets högsta ö.



*Mjältön*

## **Etapp Mjältön – Trysunda, ca 10 M**

Trysunda som är känt för devisen "Sveriges vackraste ö" ligger längst ut i havsbandet mellan Ulvöarna och Skags udde.



**Svenska  
Kryssarklubben**  
Eggegrund



*Trysunda*

## **Eskadern avslutas**

Här i Trysunda avslutas eskadern ca. den 15/7 och det blir fri hemsegling