



Svenska Kryssarklubben
Sörmlandskretsen

GENVÄGAR OCH SENVÄGAR PÅ OSTKUSTEN

Ett antal tips på
alternativa rutter
plus några tips på
naturhamnar



Sjökortsbilder är lånade från:

- Skippo
- Hamnguiden
- Seapilot
- Garmin

En båttur på ostkusten

Vi startar i Nyköping, går norrut mot Utö.

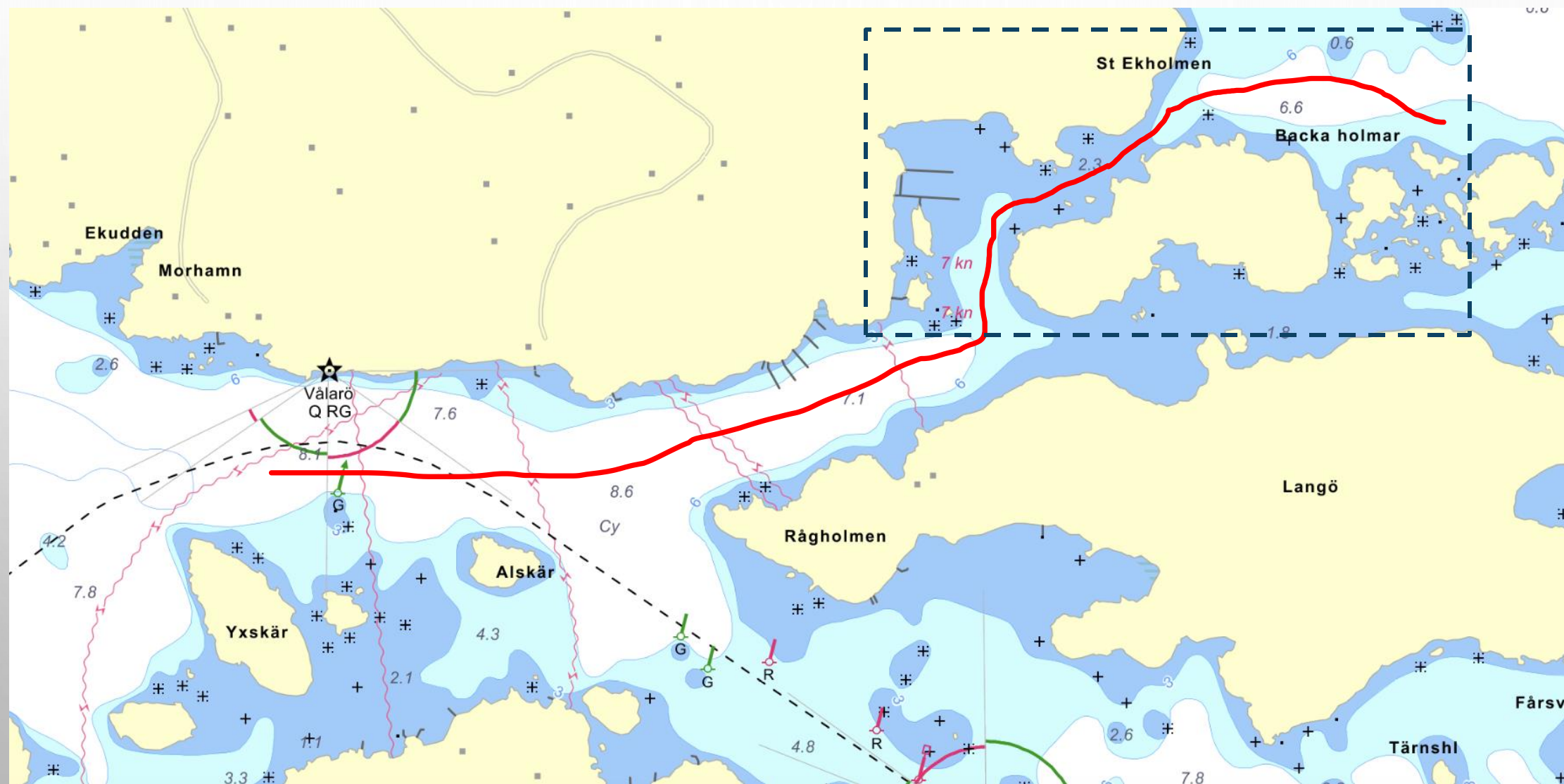
Därefter söderut förbi Nynäshamn, Oxelösund och vidare ner till Påskallavik i Kalmarsund.



Genvägen till Backa holmar från Vålarö fyr



Genvägen till Backa Holmar från Vålarö fyr



Genvägen till Backa Holmar från Vålarö fyr



Grundet brukar vara utmärkt med en privat boj

Sjökortets djupangivelse 2,3 meter stämmer bra som minsta djup vid MV.

Nya bojar norr om Stendörren vid Horsvik

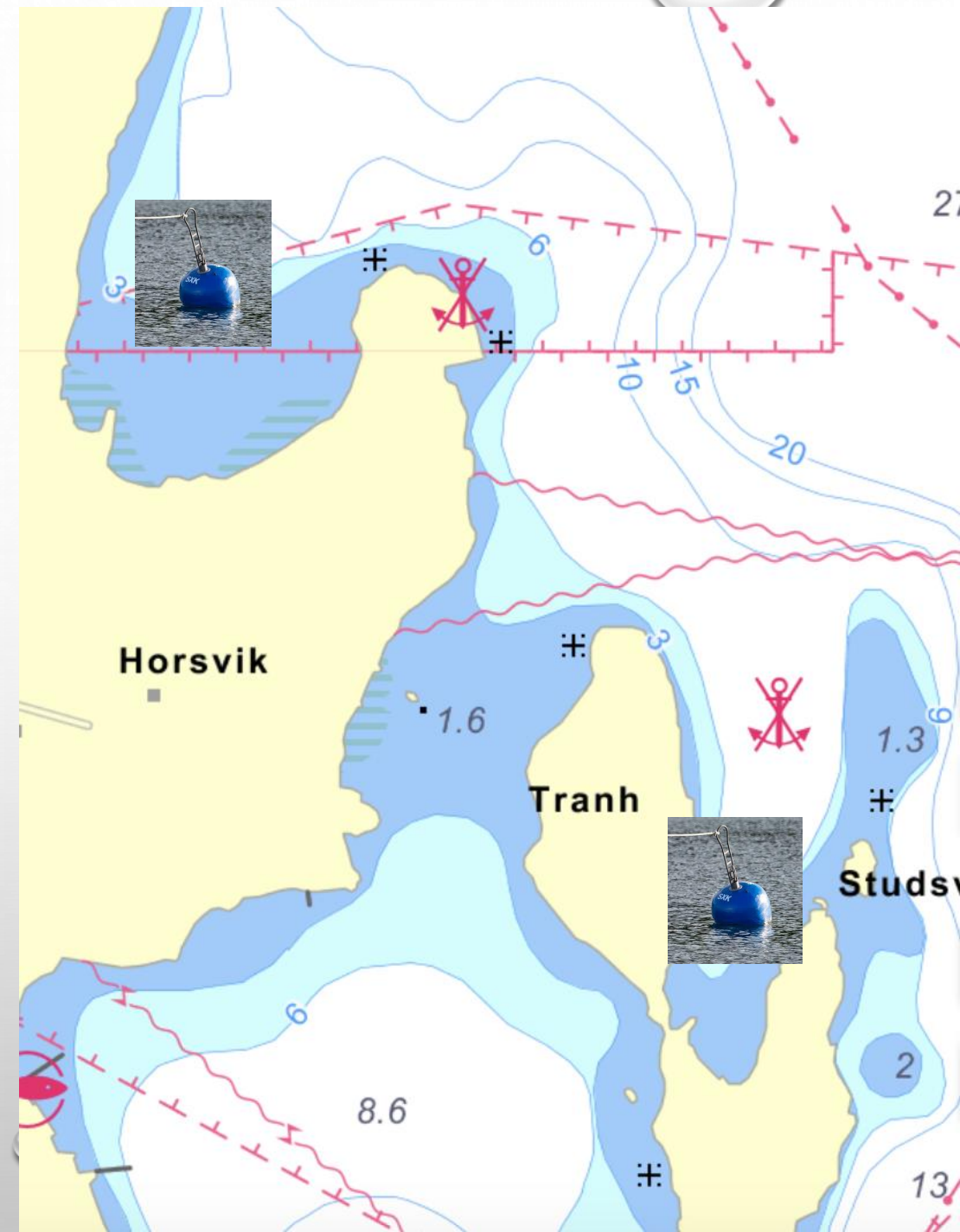


Nya S XK-bojar norr om Stendörren

Planering pågår för utläggning av 2 nya bojar i Horsviks naturreservat, som förvaltas av Nyköpings kommun.

Utläggning beräknas ske våren 2025.

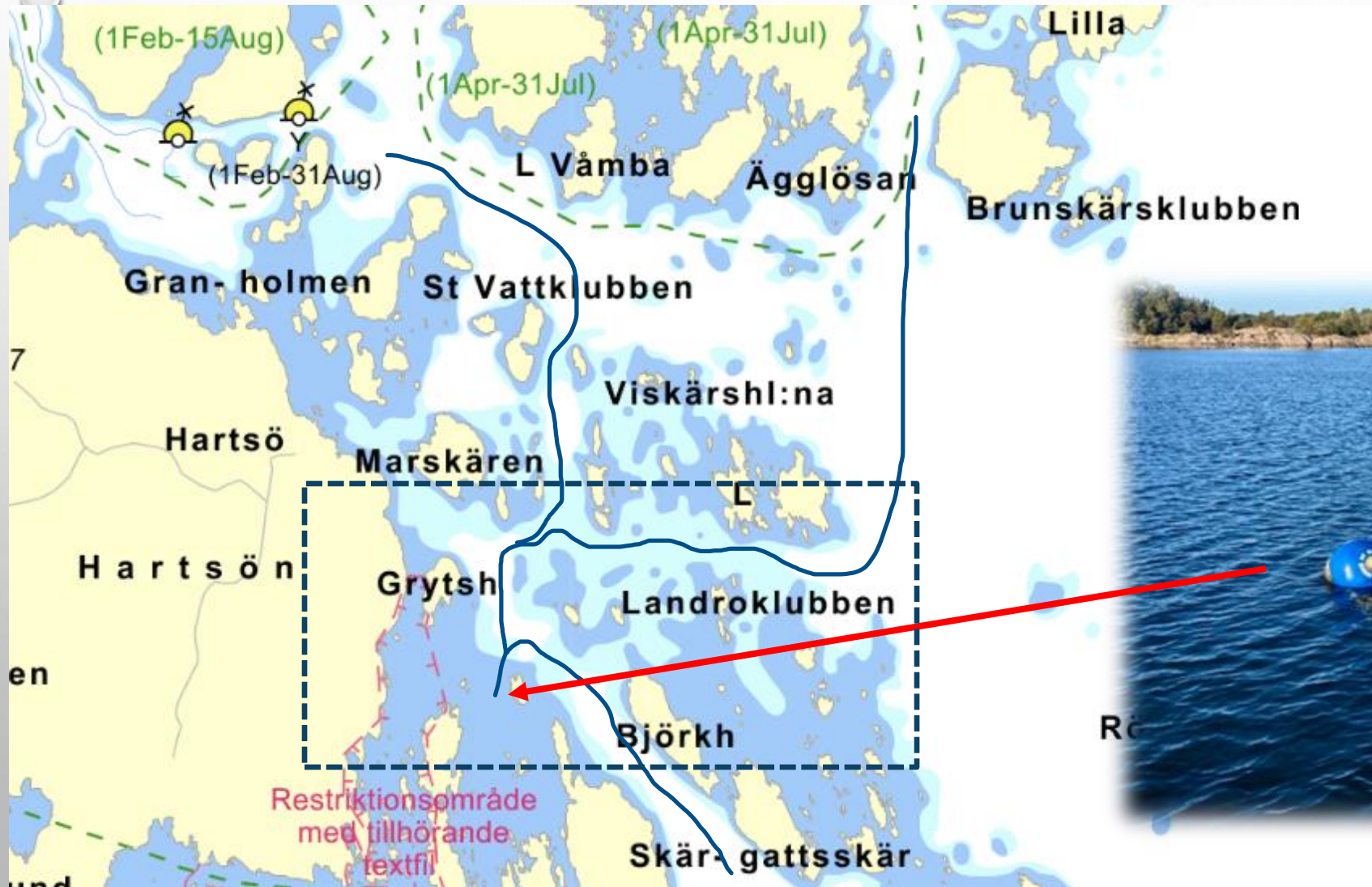
Placeringen på sjökortet är här preliminärt.



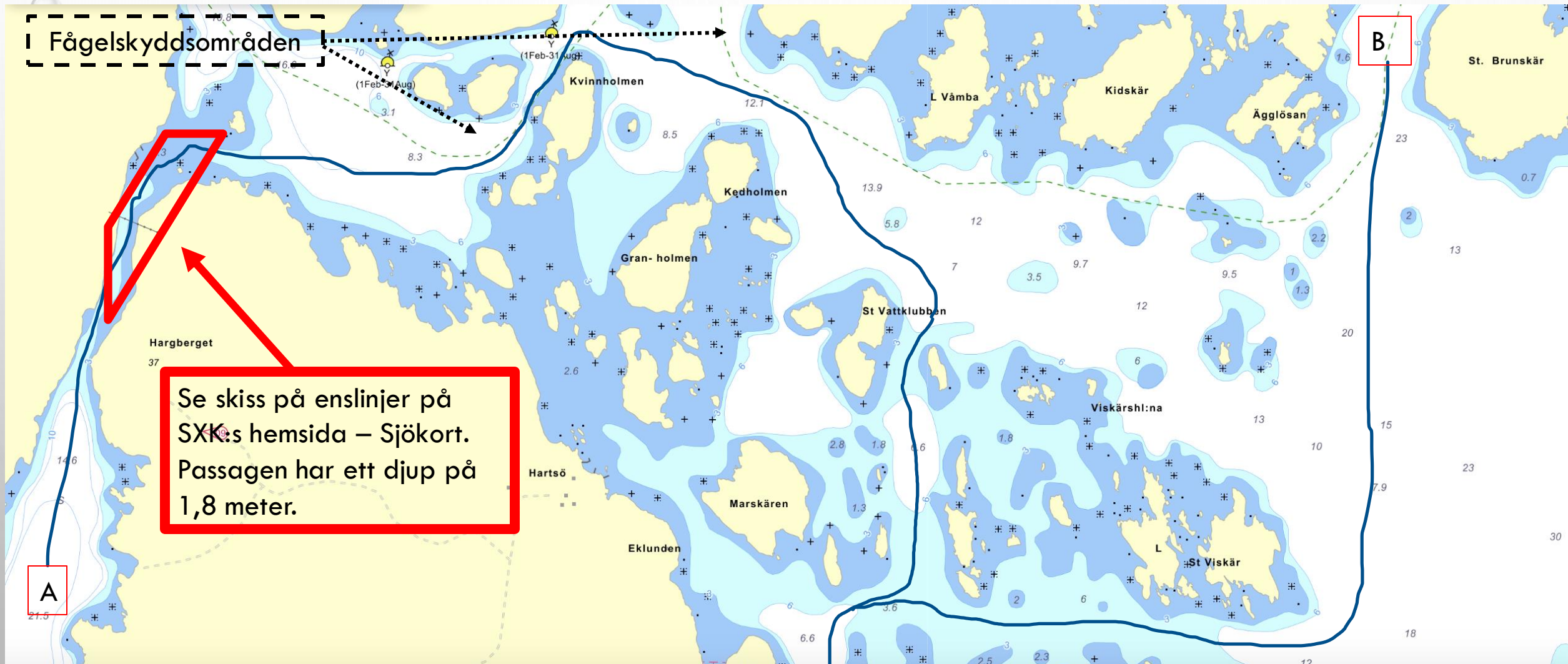
Hitta S XK-bojen
öster om Hartsö



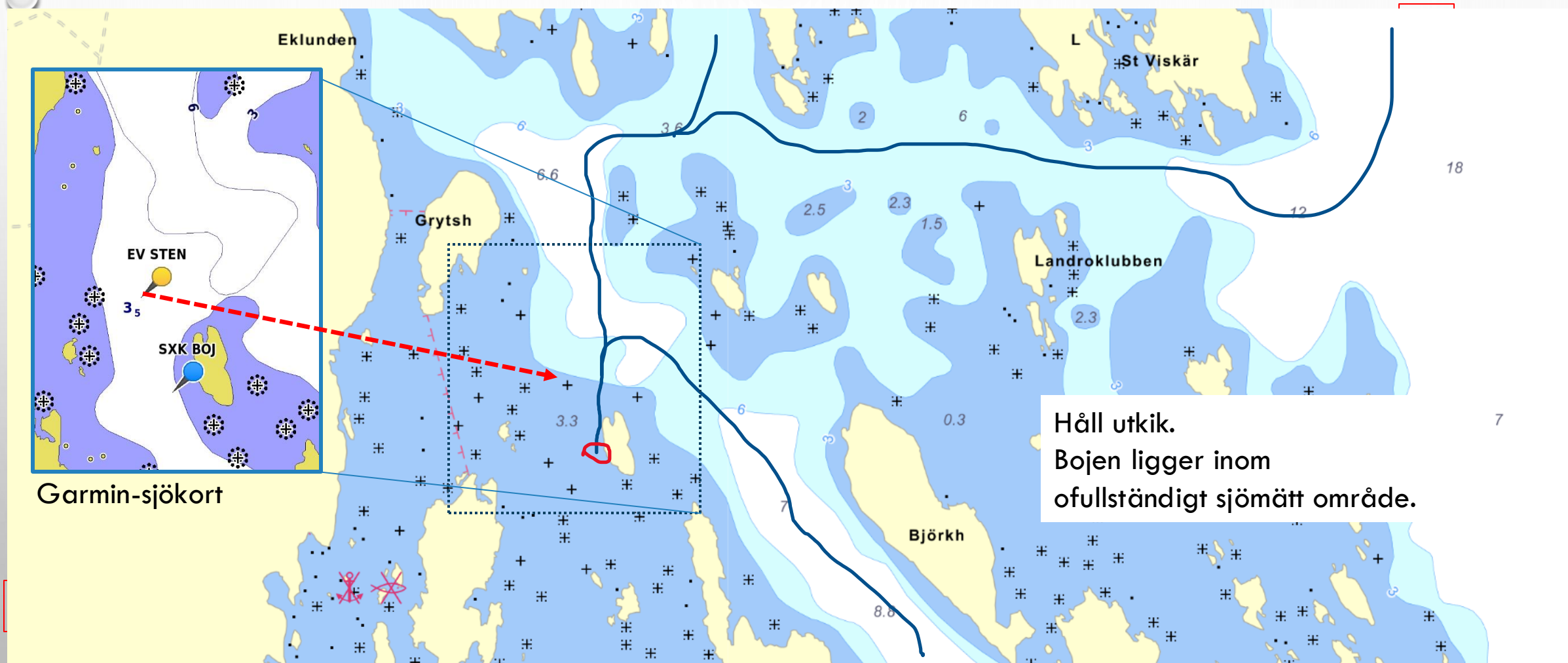
Färdvägar till S XK-boj Hartsö. Översikt



Färdvägar till SXX-boj Hartsö



Färdvägar till SXX-boj Hartsö



Genvägen norr om Norrudden på Öja

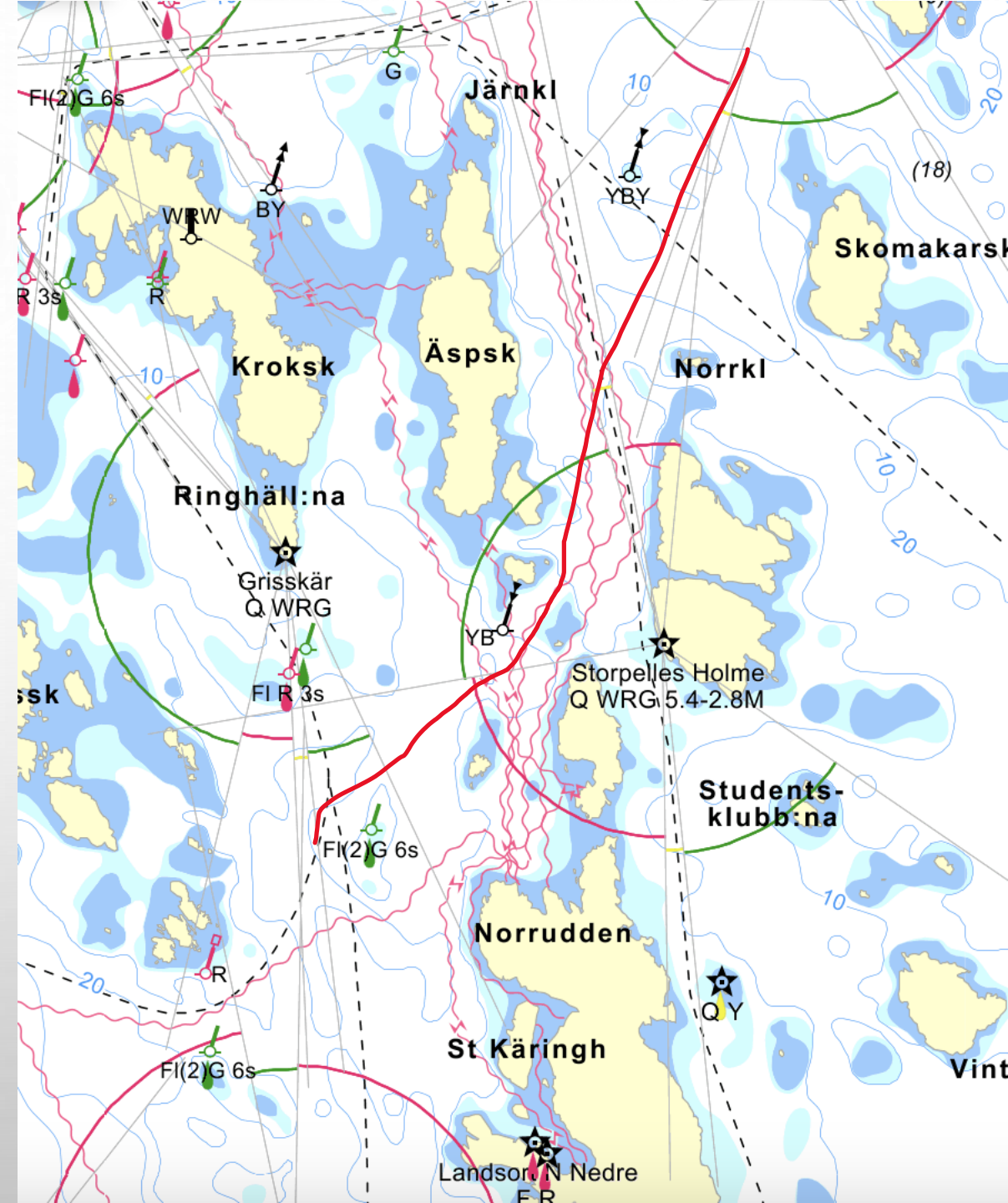


Genvägen norr om Norrudden på Öja

Om det inte passar att gå genom genvägen norr om Stora Grässkär och söder om Krogen är det här en bra väg vidare norrut.

En sydprick visar vägen genom sundet.

I mörker finns en vit sektor från fyren Ölandssten att gå på.



Från Nåttarö till Ryss-sundet

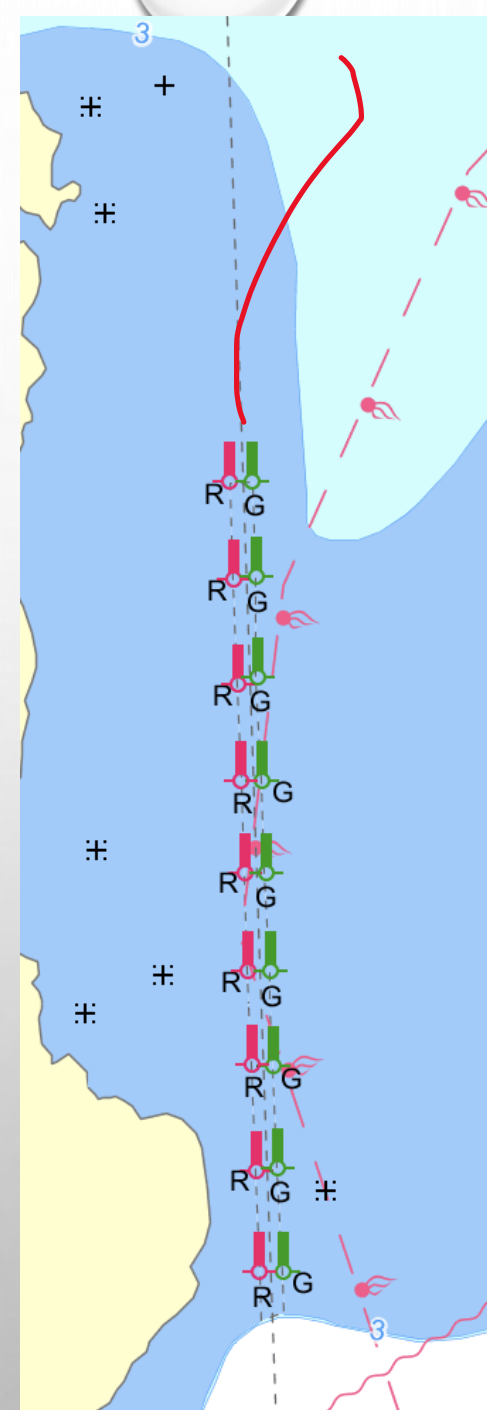




Ryss-sundet

Sundet mellan Rånö och Utö är muddrat genom Skärgårdstiftelsens försorg till drygt 2 meter.

Det är en trevlig väg om man vill slippa sjögången på Mysingen.



Dragets kanal och Rassa vikar



Dragets kanal

Vägen genom Dragets kanal är en trevlig omväg när dyningen går hög kring Landsort.

Det finns många möjligheter att hitta natthamn i området. Exempelvis vid Rassa vikar.

Djupet genom Dragets kanal är 2 meter enligt Hydrographica. Se upp för träden så inte Vindexen försvinner!

Vid sydgående kan man välja att gå ut på Konabbsfjärden (mot Öja) eller Svärdsfjärden (mot Trosa) via broöppning vid Tottnäs.



Rassa vikar

Strax väster om Dragets kanal hittar man Rassa vikar med många möjligheter att förtöja mot land eller på svaj.

Enkel infart enligt sjökortet.

Infart genom Säftaholmsströmmen där maxdjupet är 2 meter.



Alternativ farled Bokösund



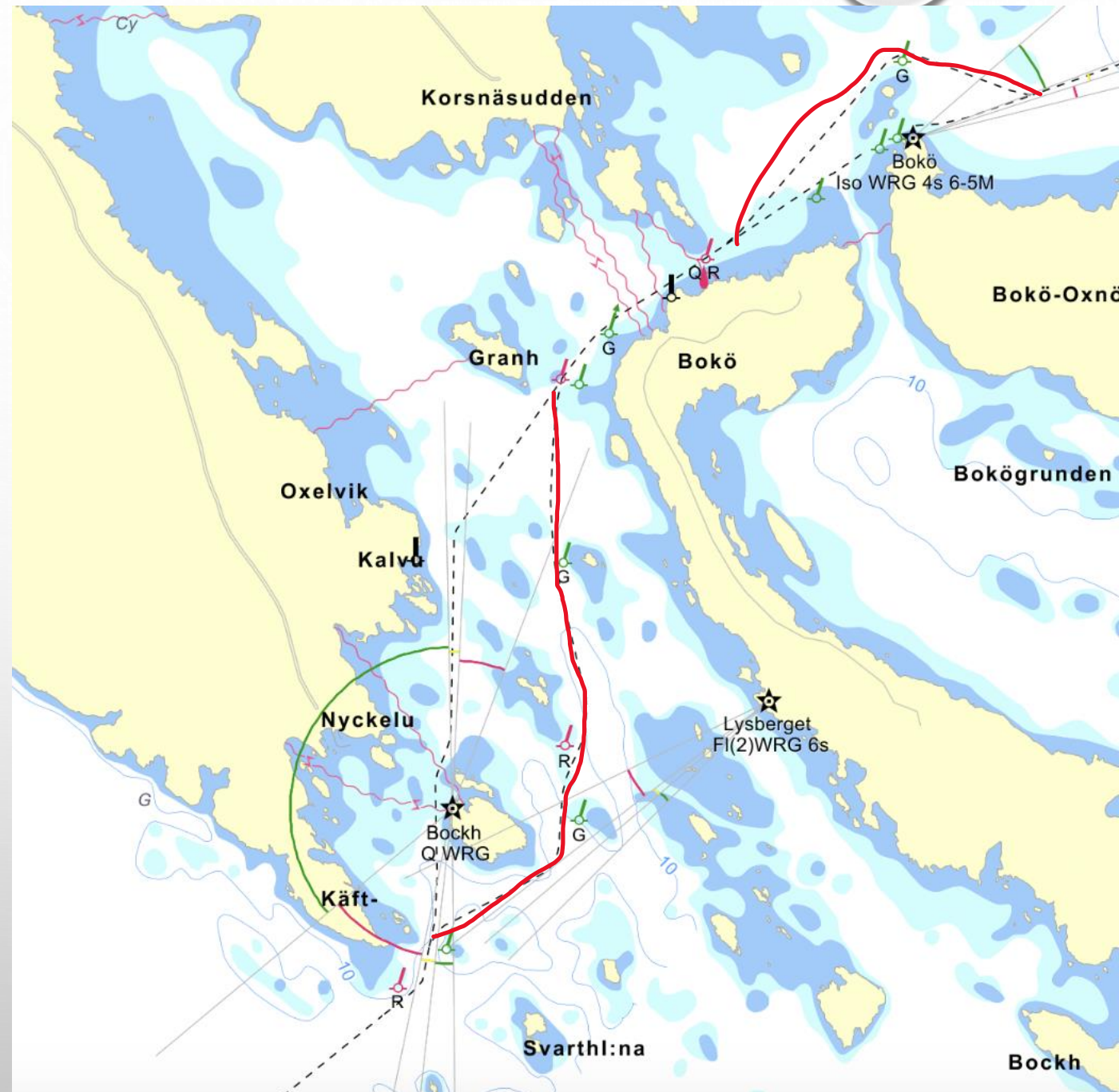
SXK-leden vid Bokösund

SXK har under många år bekostat utläggning och underhåll av prickarna för den alternativa farleden vid Bokösund.

Sjöfartsverket har sagt upp avtalet och lämnat ett förslag till nytt avtal med betydligt försämrade villkor och höjt pris.

SXK har därför valt att inte förnya avtalet.

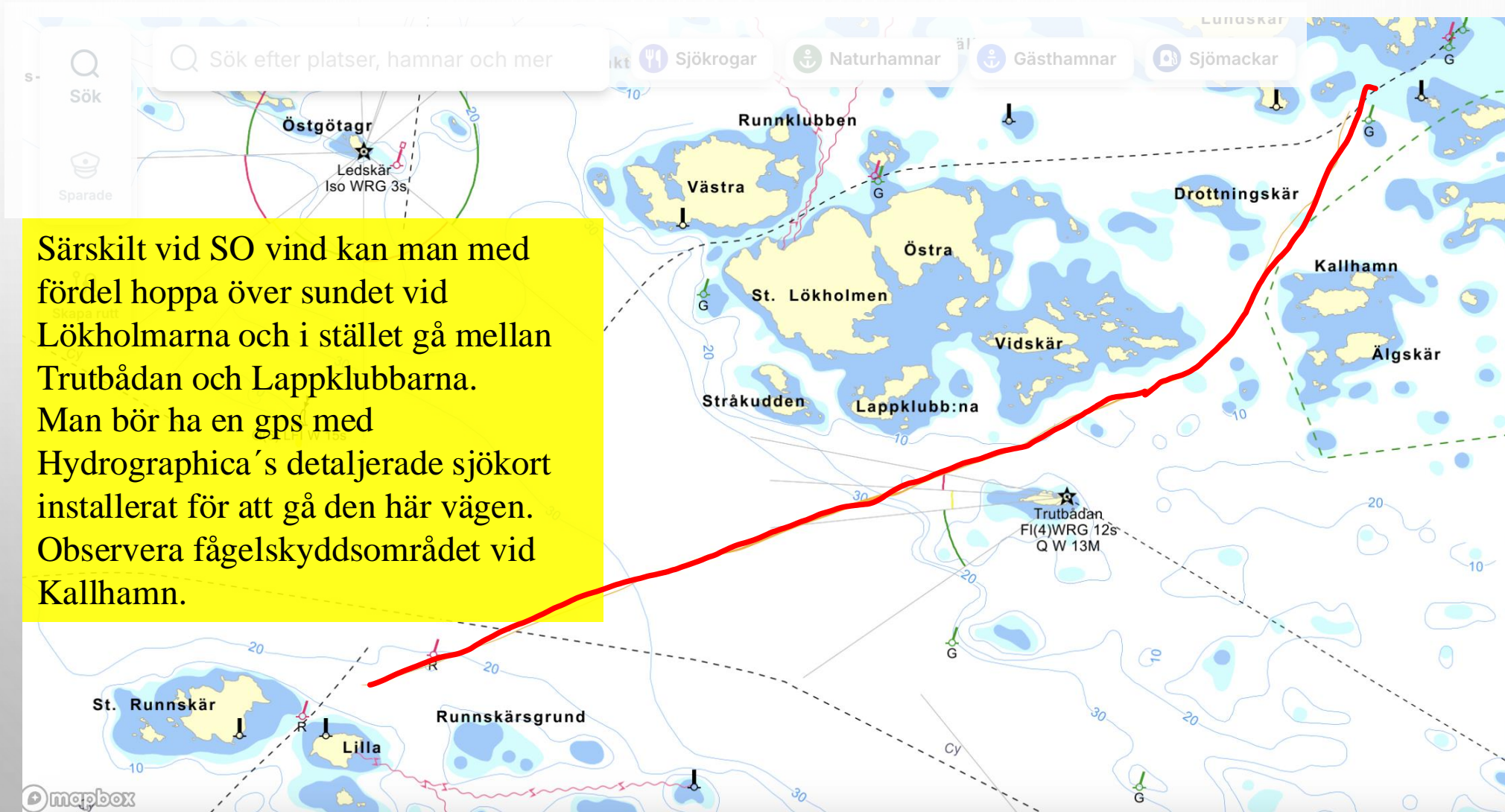
Hur länge Sjöfartsverket kommer att bibehålla prickarna är okänt.



Skippa Lökhalmarna



SKIPPA LÖKHOLMARNÄ



Särskilt vid SO vind kan man med fördel hoppa över sundet vid Lökholmarna och i stället gå mellan Trutbådan och Lappklubbarna. Man bör ha en gps med Hydrographica's detaljerade sjökort installerat för att gå den här vägen. Observera fågelskyddsområdet vid Kallhamn.

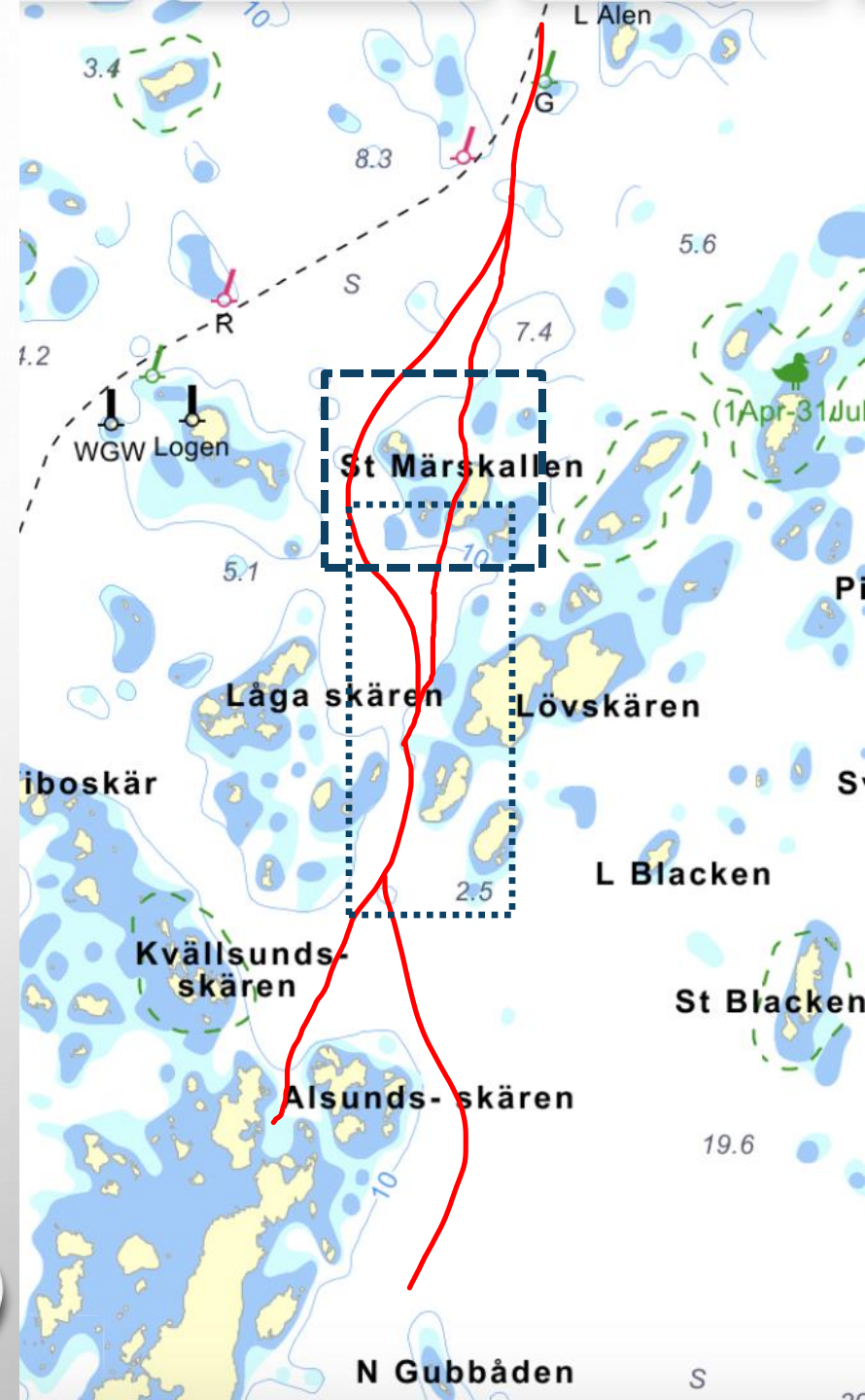
Från Lilla Alen till Lunda



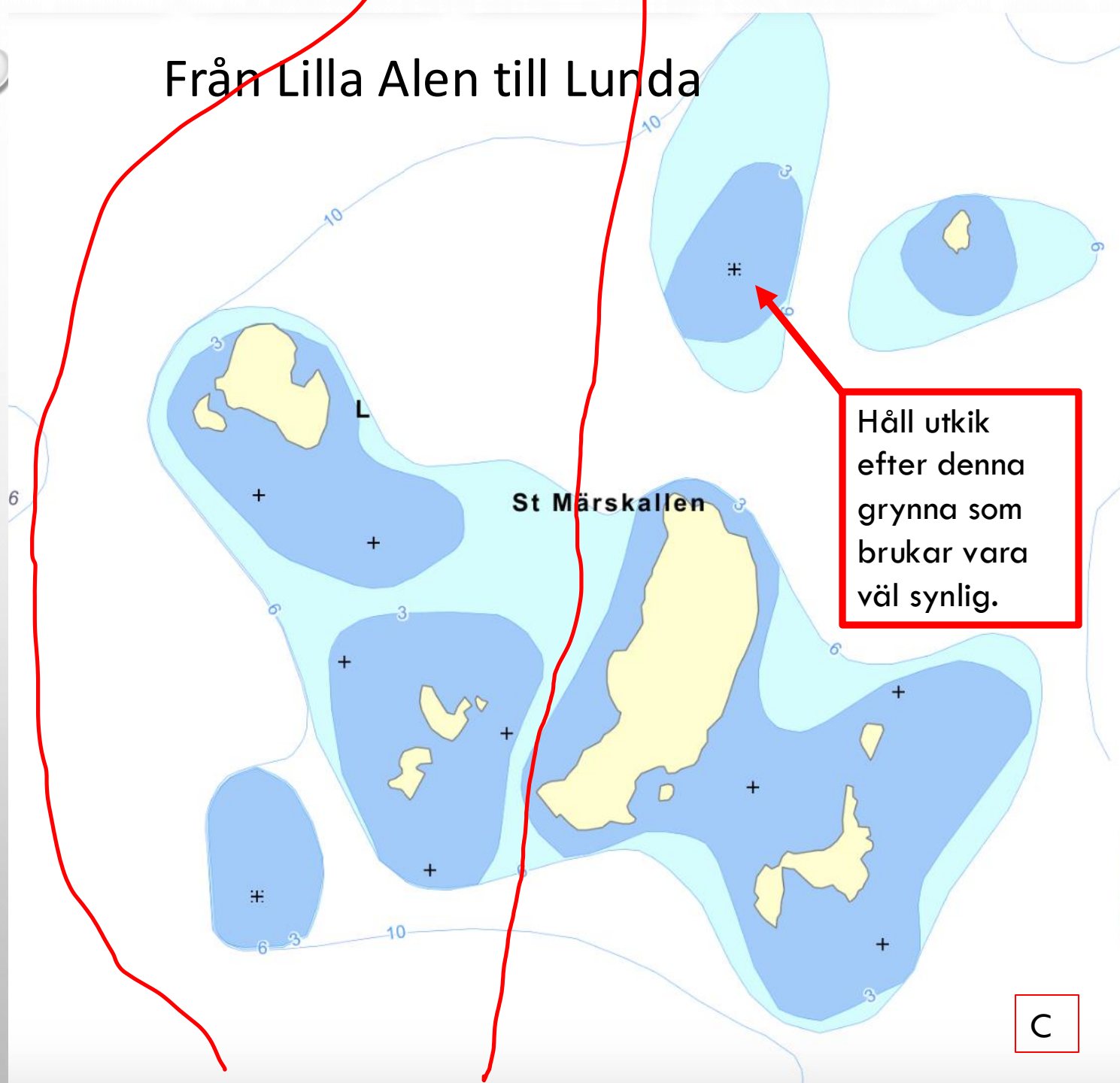
Från Lilla Alen till Lunda



En genväg till norra Lunda eller om man vill gå öster om hela Lunda-artipelagen.



Från Lilla Alen till Lunda



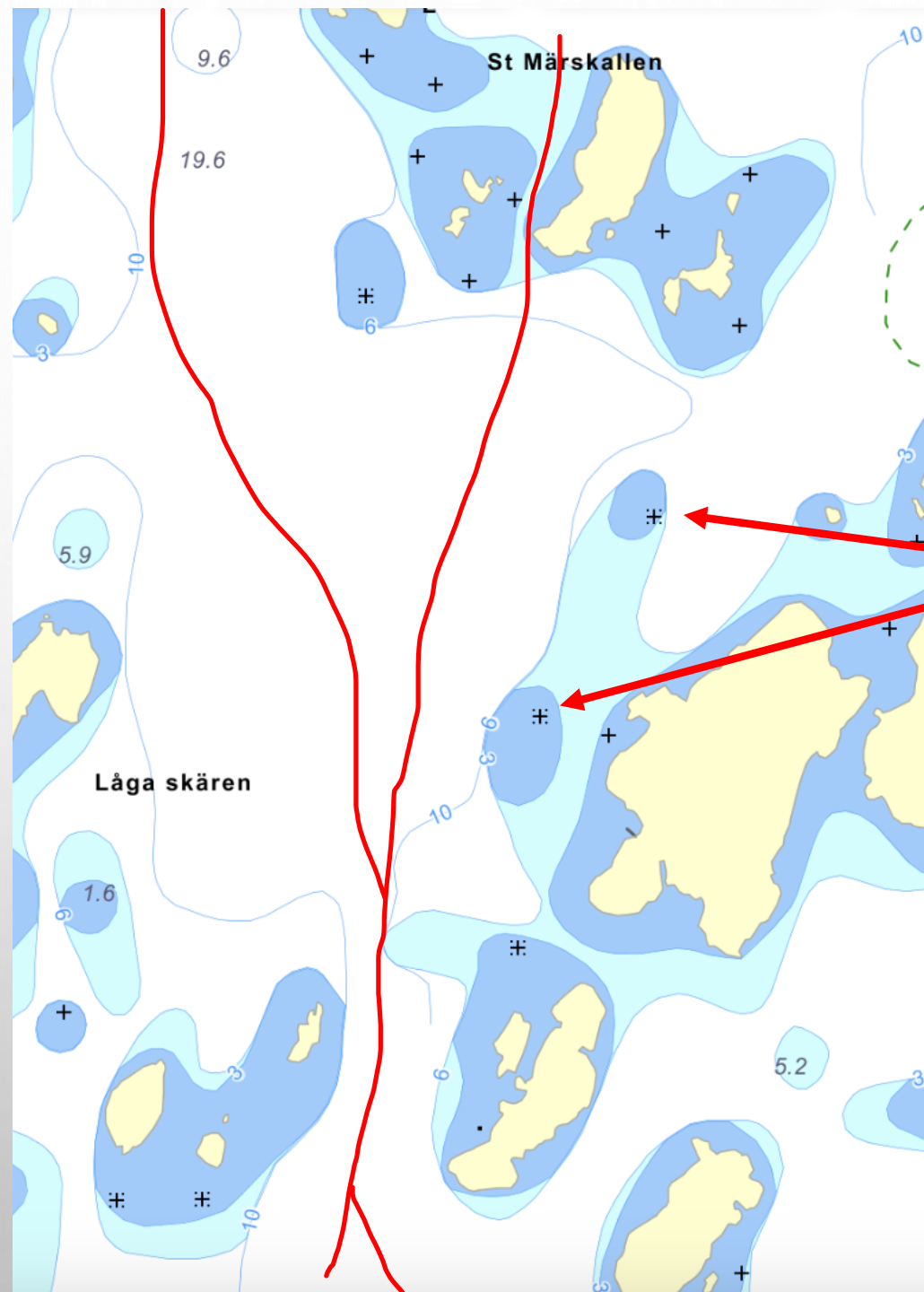
Håll utkik
efter denna
gryna som
brukar vara
väl synlig.

Från den gröna farledspricken SV Lilla Alen kan man välja att gå i sundet alldeles väster om Stora Märskallen eller att gå väster om Lilla Märskallen.

Sundet ser trängre ut på sjökortet än i verkligheten. Under Arkö Runts storhetstid gick vi 3 båtar i bredd genom detta sund.

Följ 3-meterskurvan närmst St Märskallen så är djupet >3 meter hela vägen.

Från Lilla Alen
till Lunda



De två grynnorna
brukar vara lätta att
se vid
normalvattenstånd.

Innanför Lilla Logen och Viboskär



Den gamla skutleden

Den här genvägen kan göra att du slipper göra ett slag när vinden är emot.

Håll ut för grynnorna SV om stora Logen.

Gör en liten S-sväng för att passera Viboskär och det lilla skäret SV därom.



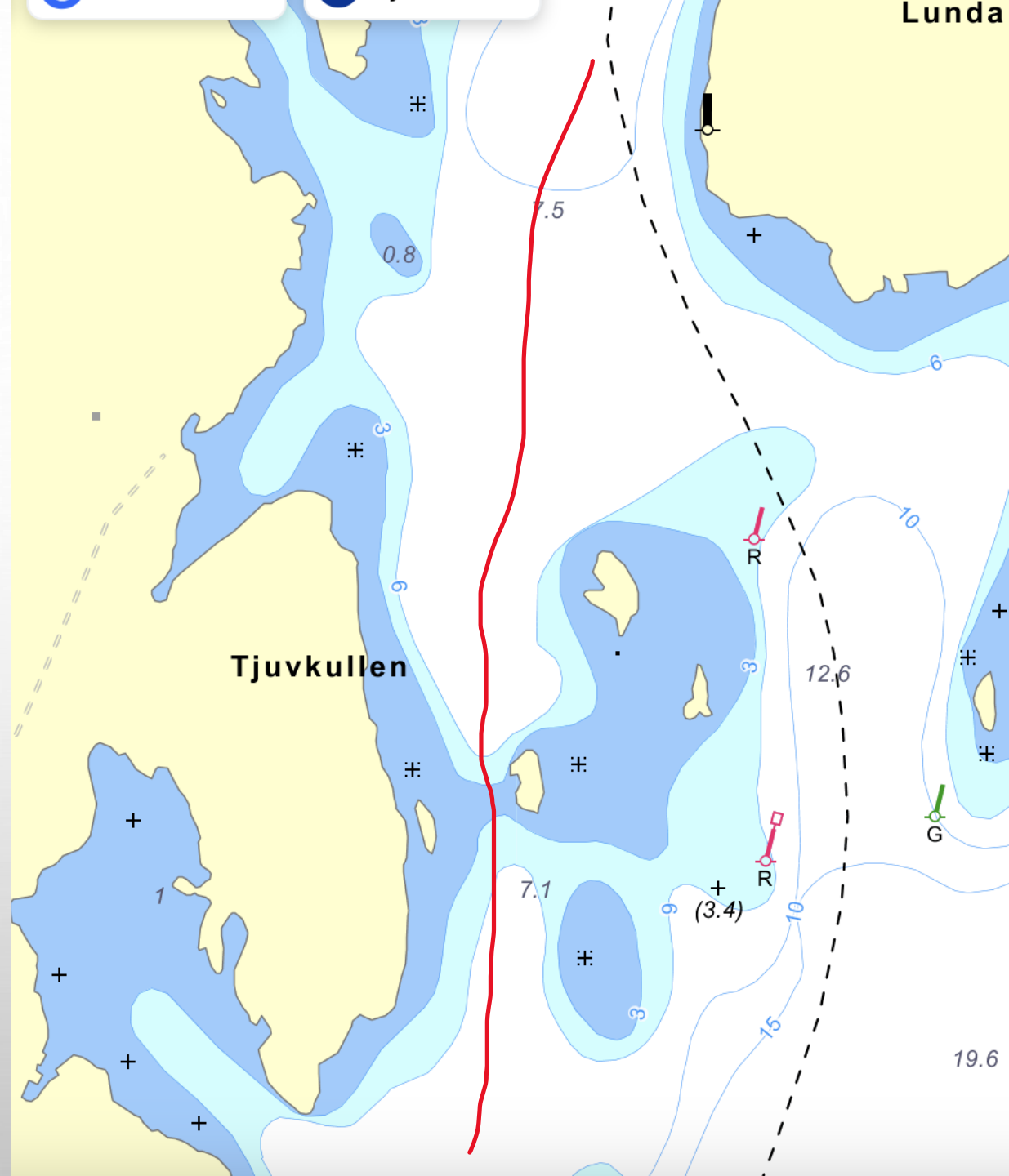
Innanför Tjuvkullen



Innanför Tjuvkullen

Den här lilla genvägen var i tidigare sjökort uttritad och utprickad.

Rekommenderas ej när det rullar in dyning från havet.



S:t Anna skärgård

- Kronoleden från Arkö
- Kejsaren till Vaggö

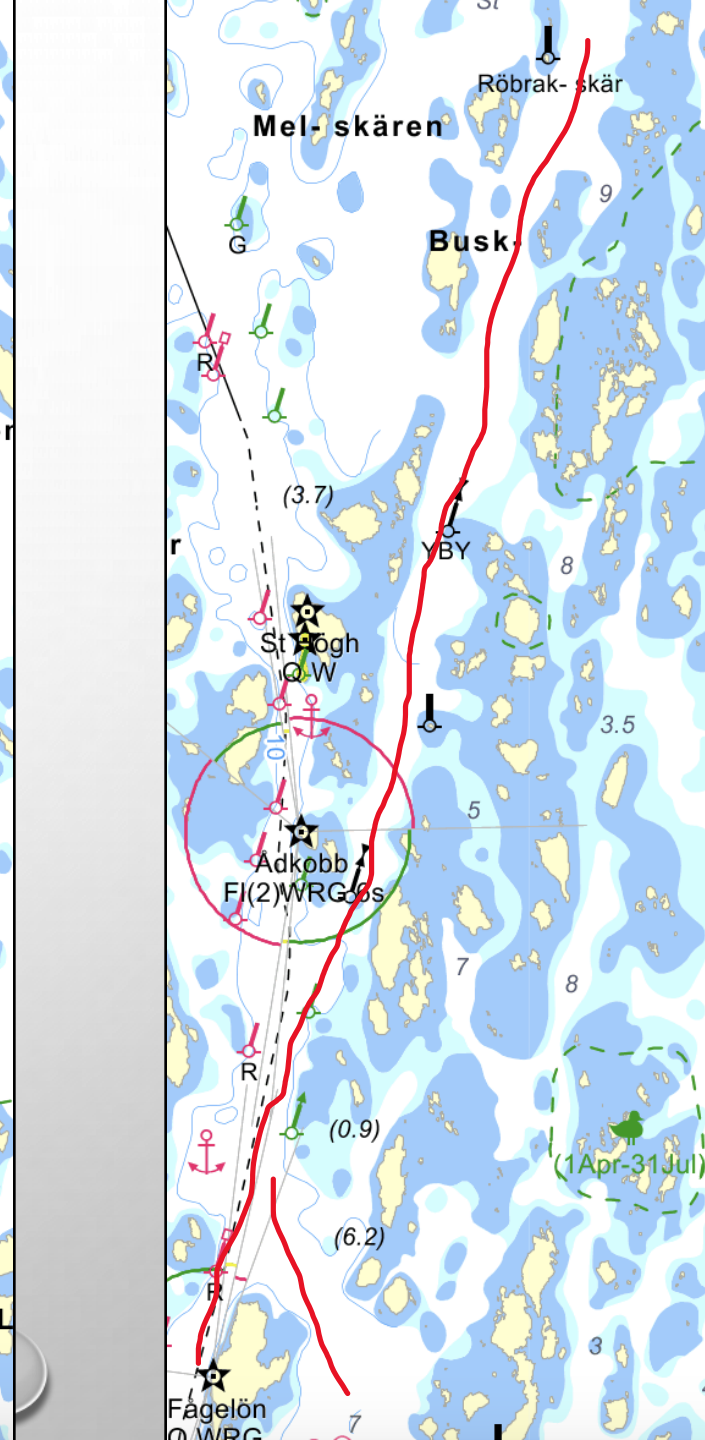
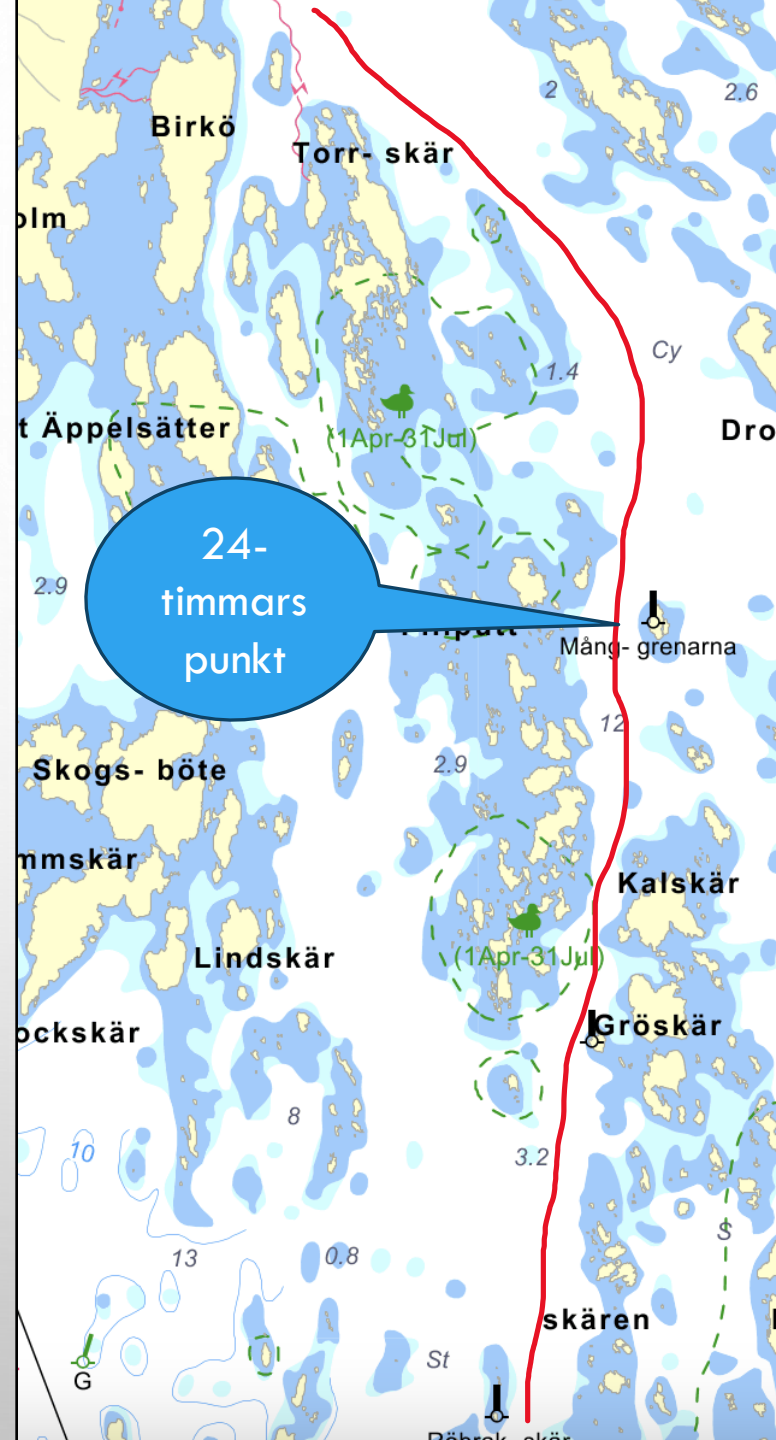




Kronoleden från Arkö

I stället för att segla ner till Kejsaren kan man välja den gamla kronoleden.

Före Fågelön kan man även välja leden förbi Kupa Klint om man vill ta den populära genvögen till Harstena.



Kejsaren till Vaggön

Har du ett någorlunda uppdaterat sjökort i plottern/paddan så finns säkert den här leden från Kejsaren ner till Vaggön inritad.

Leden går mer rakt söderut jämfört med den vanliga farleden förbi Röda Kuggen.



Gryts skärgård

Alternativ väg
förbi Väggen



Öster om Håskö

Vid höga Vaggö kan det ofta bli dåligt med vind eller vrida emot.

Då kan du testa att segla öster om Håskö och ansluta igen till leden vid Espskärsgrund.

Håll bara undan från 0,9- och 0,5-stenarna öster om Bockholmen.



Gryts skärgård

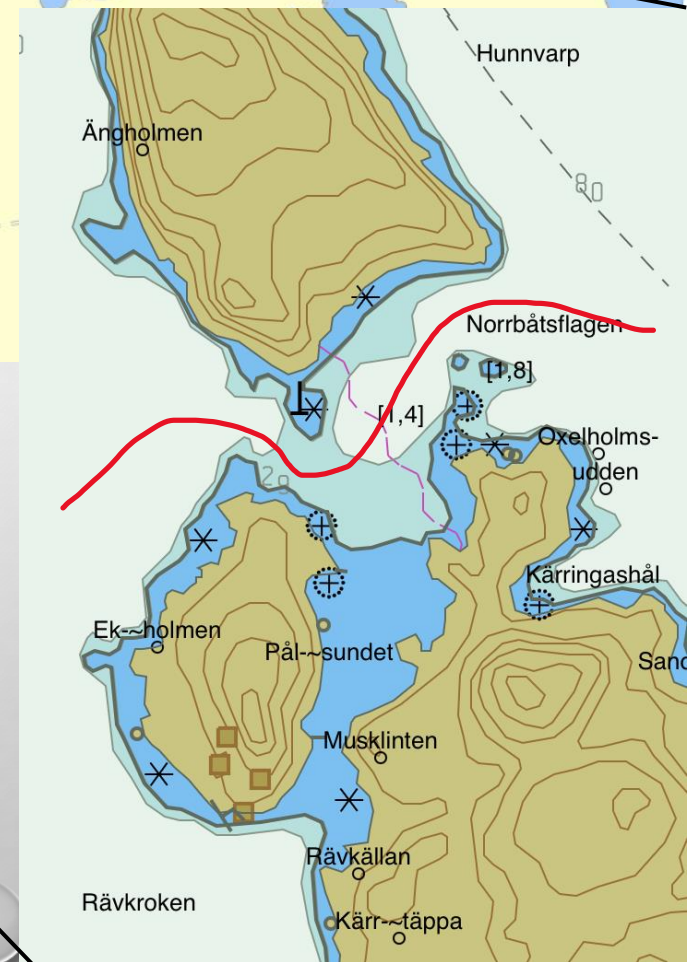
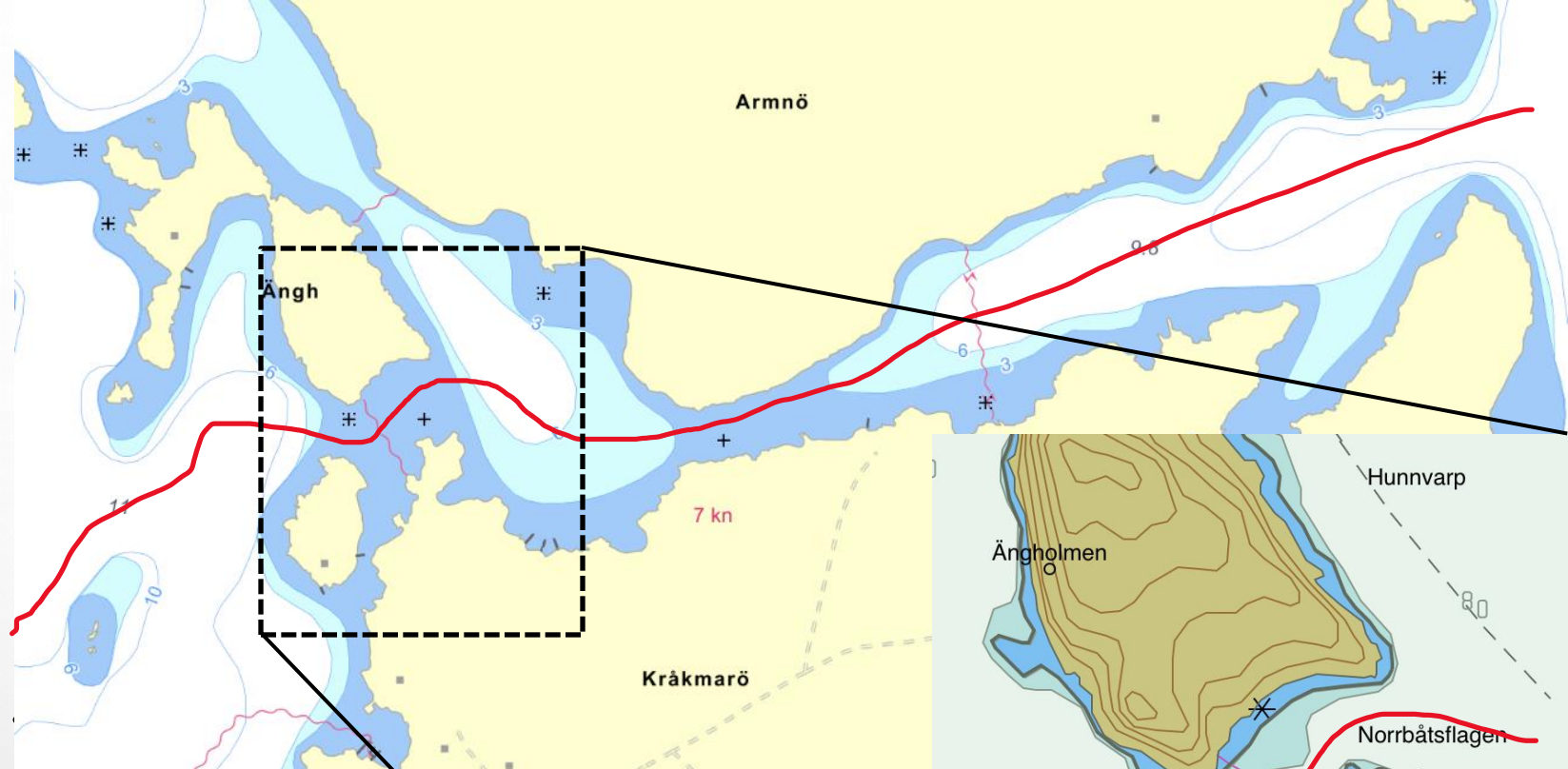
Genväg från
Harstena till
Fyrudden



Genvägen mellan Ängholmen och Kråkmarö

Sedan många år är grundet
sundet utprickat och
luftledningen lagd på botten.

Väj ordentligt för grunden vid
Kråkmarös nordvästra udde.



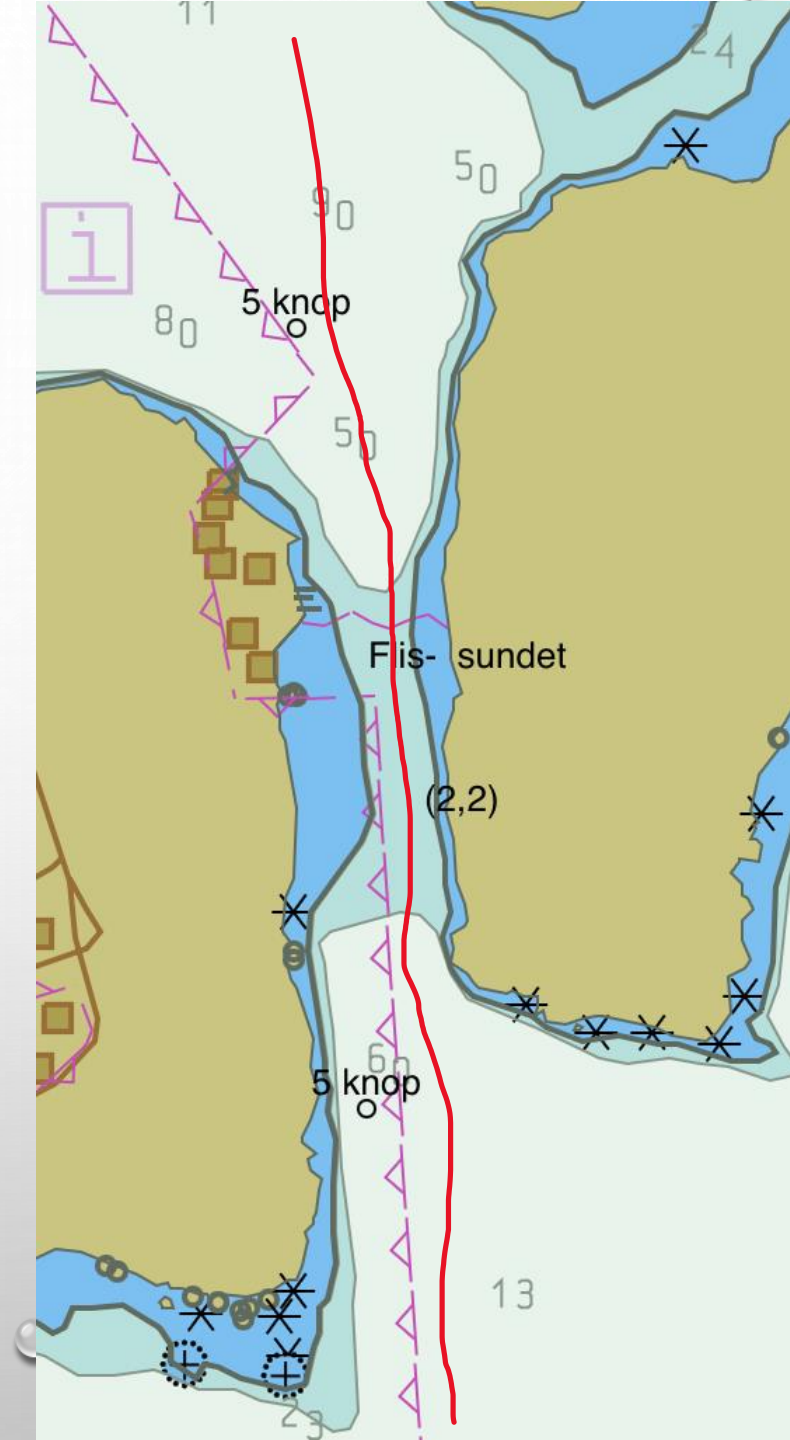
Genvägen genom Flissundet



Genvägen genom Flissundet

Seglar man söderut från Fyrudden kan man istället för att runda Flisö, ta vägen genom Flissundet.

Djupet anges till 2,2 meter om man håller sig lite åt öster i sundet.

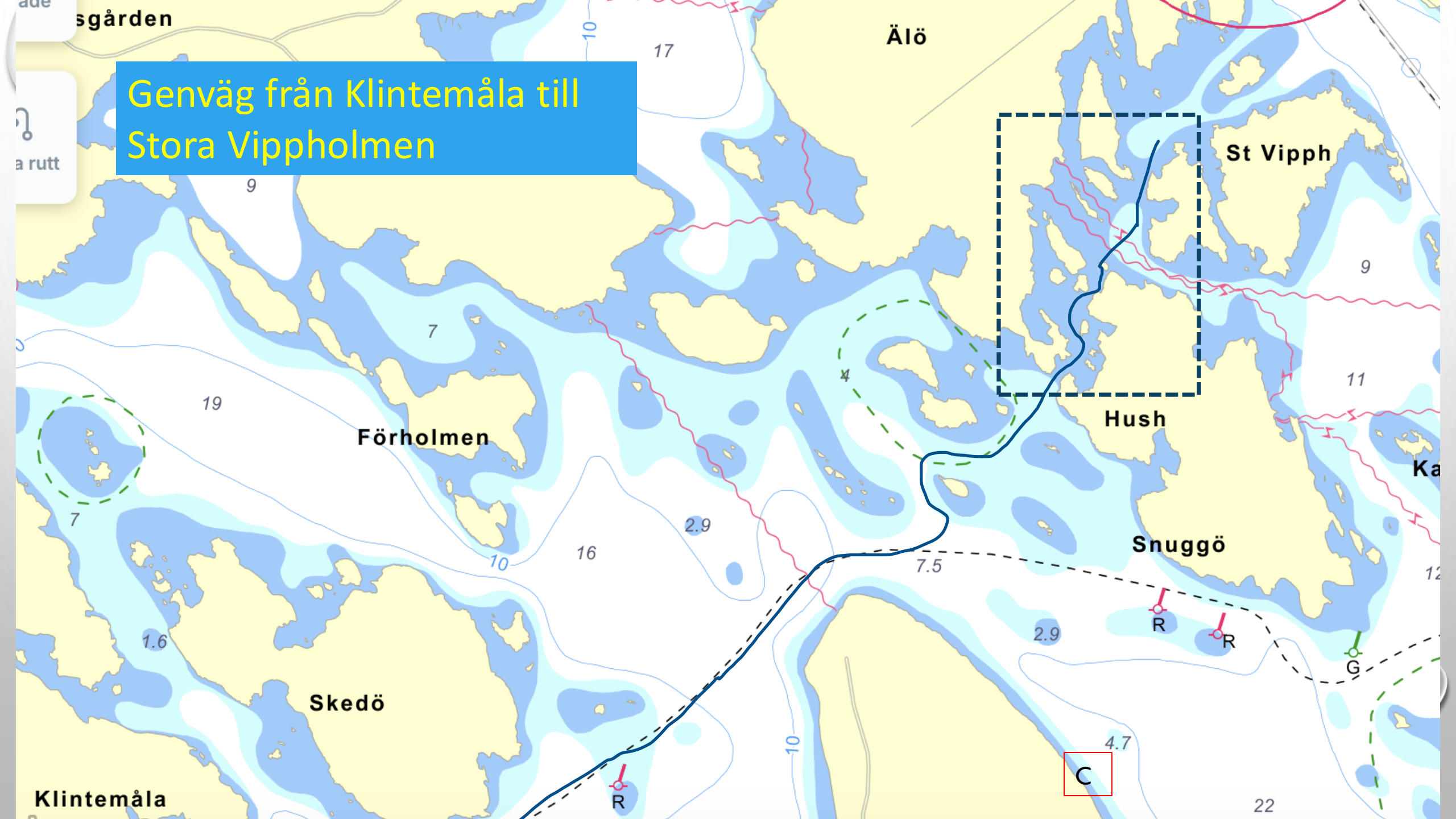


Misterhults skärgård

Genväg från
Klintemåla
till
Stora Vippholmen



Genväg från Klintemåla till
Stora Vippholmen





En senväg från Påskallavik till Kiddeholmen



En fantastiskt vacker och spännande inomskärsled mellan Påskallavik och Kiddeholmen.

Det här är en led man ofta missar när man är på väg från eller till Kalmarsund.

Det är en officiell farled. Minsta (i sjökortet angivet) djup är 2,1 meter.

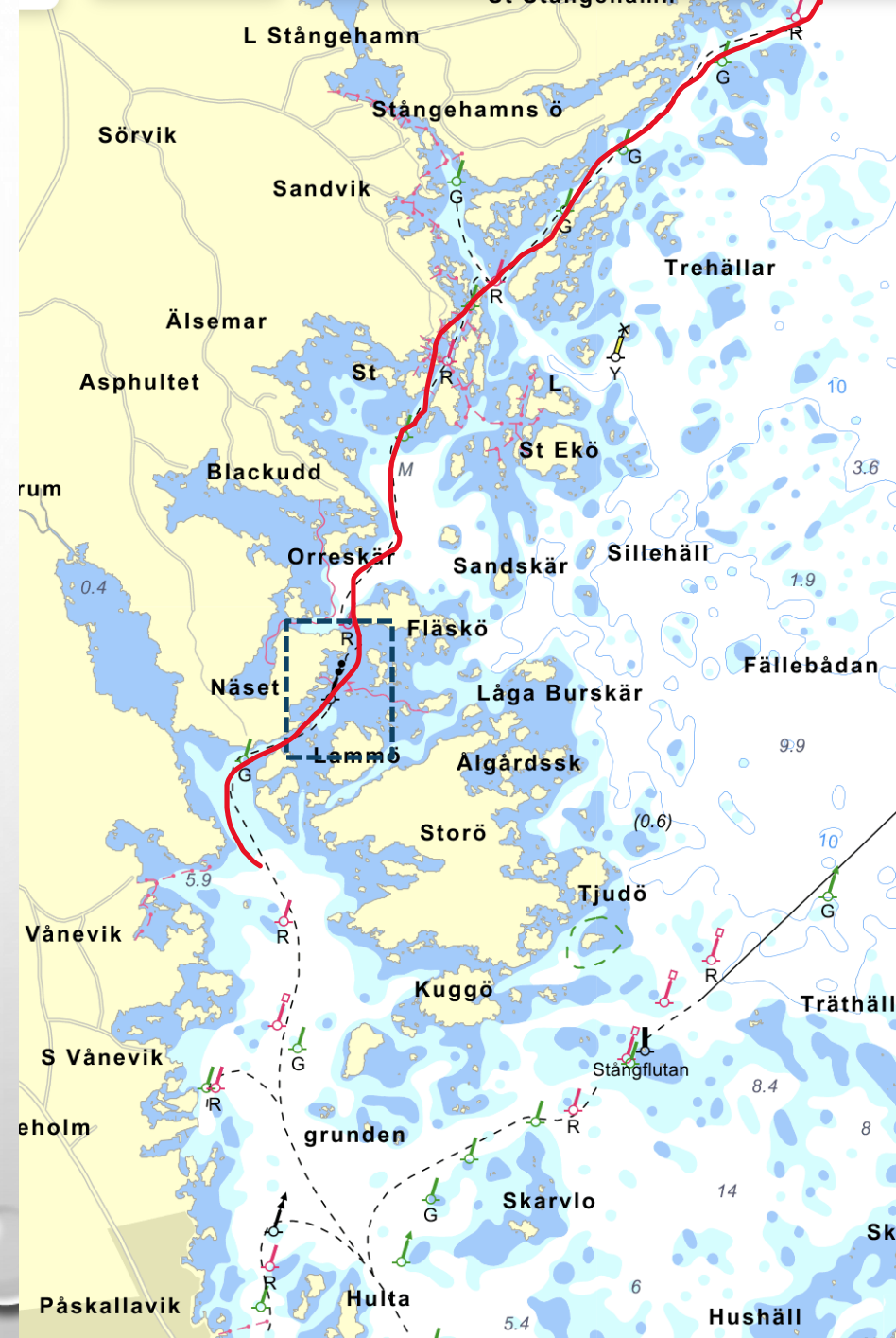
För ett par år sedan tillkom i sjökortet en sten på 1,7 meter – mitt i farleden om man har ett gammalt sjökort !

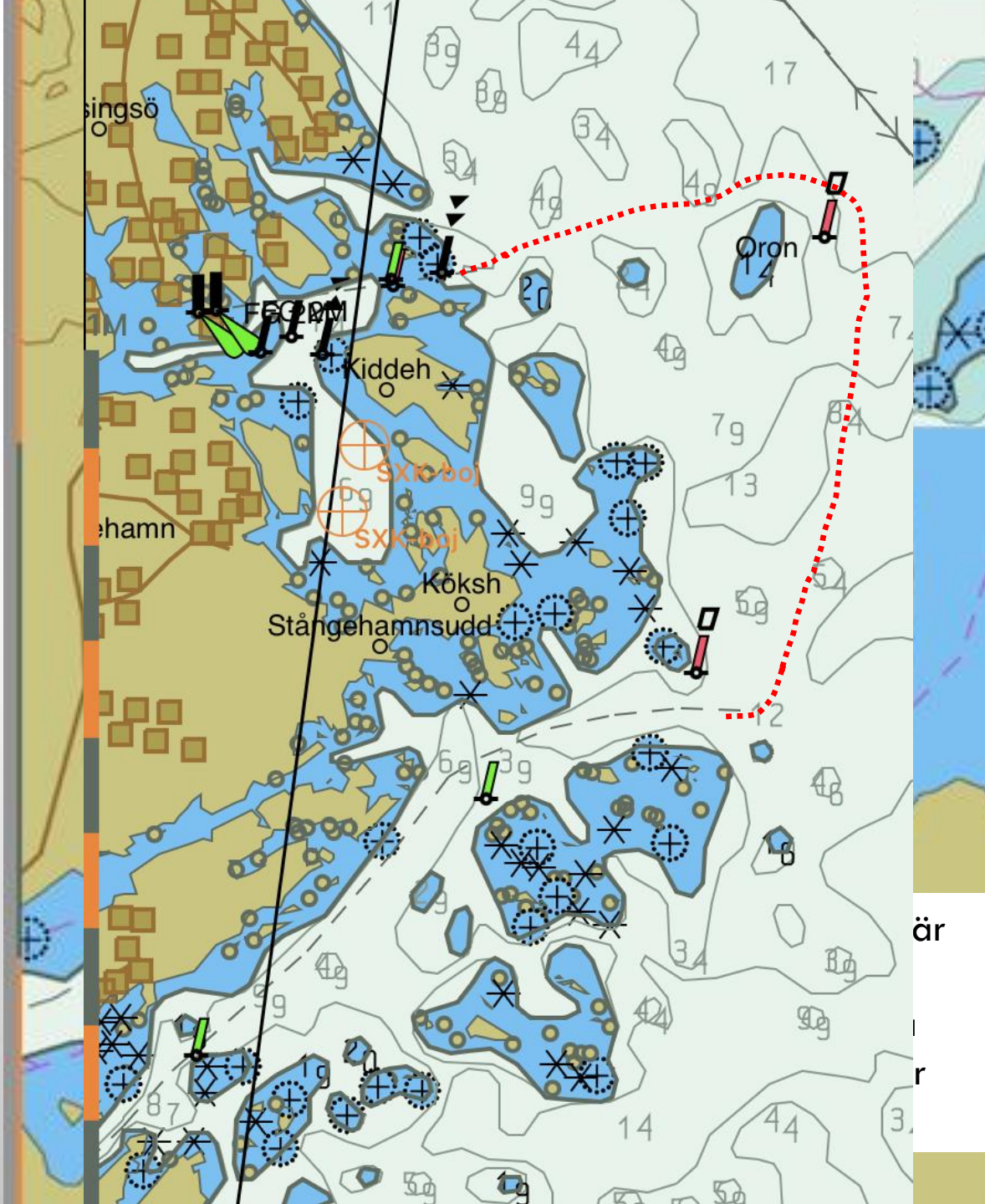
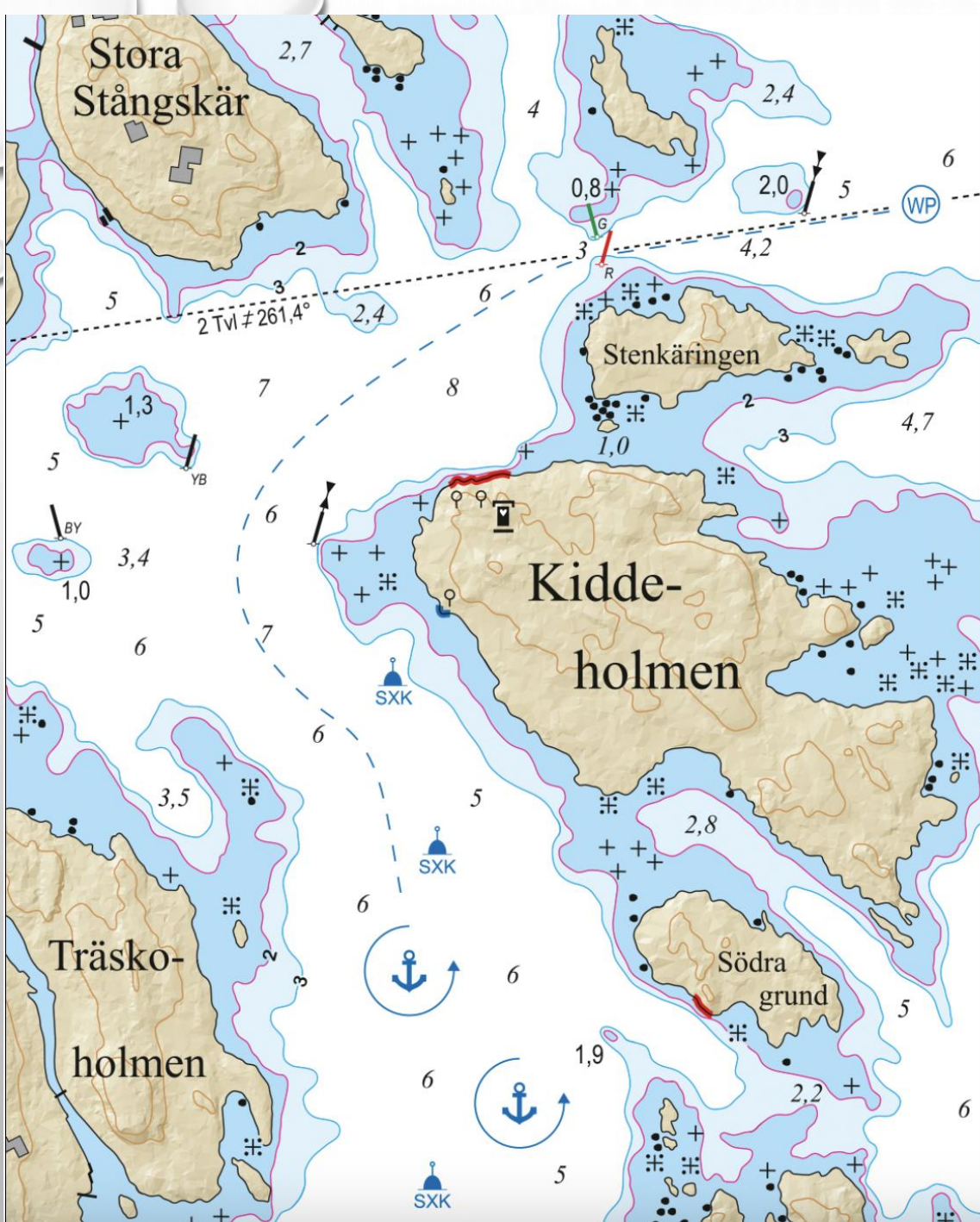
Det är en skyddad led och mycket vacker.

Delvis är det mycket smalt och man måste hålla koll på var man befinner sig i leden.

Är det svag medvind kan man våga segla denna led. I annat fall är det motor som gäller.

Vid Kiddeholmen finns flera SXX-bojar i en skyddad flad.





Blå Jungfrun



Inte en genväg och (troligen)
inte en natthamn – men en
fantastiskt ö

**Blå Jungfrun ser man på långt håll när man
seglar genom Kalmar sund.**

Hamnguiden har 3 markerade möjliga platser
för landstigning. Observera vattendjupet.
Det brukar gå turbåt från Byxelkrok.



Bonusmaterial:

Några
naturhamnar



Ett hamntips nära
"E4:an" på Håskö

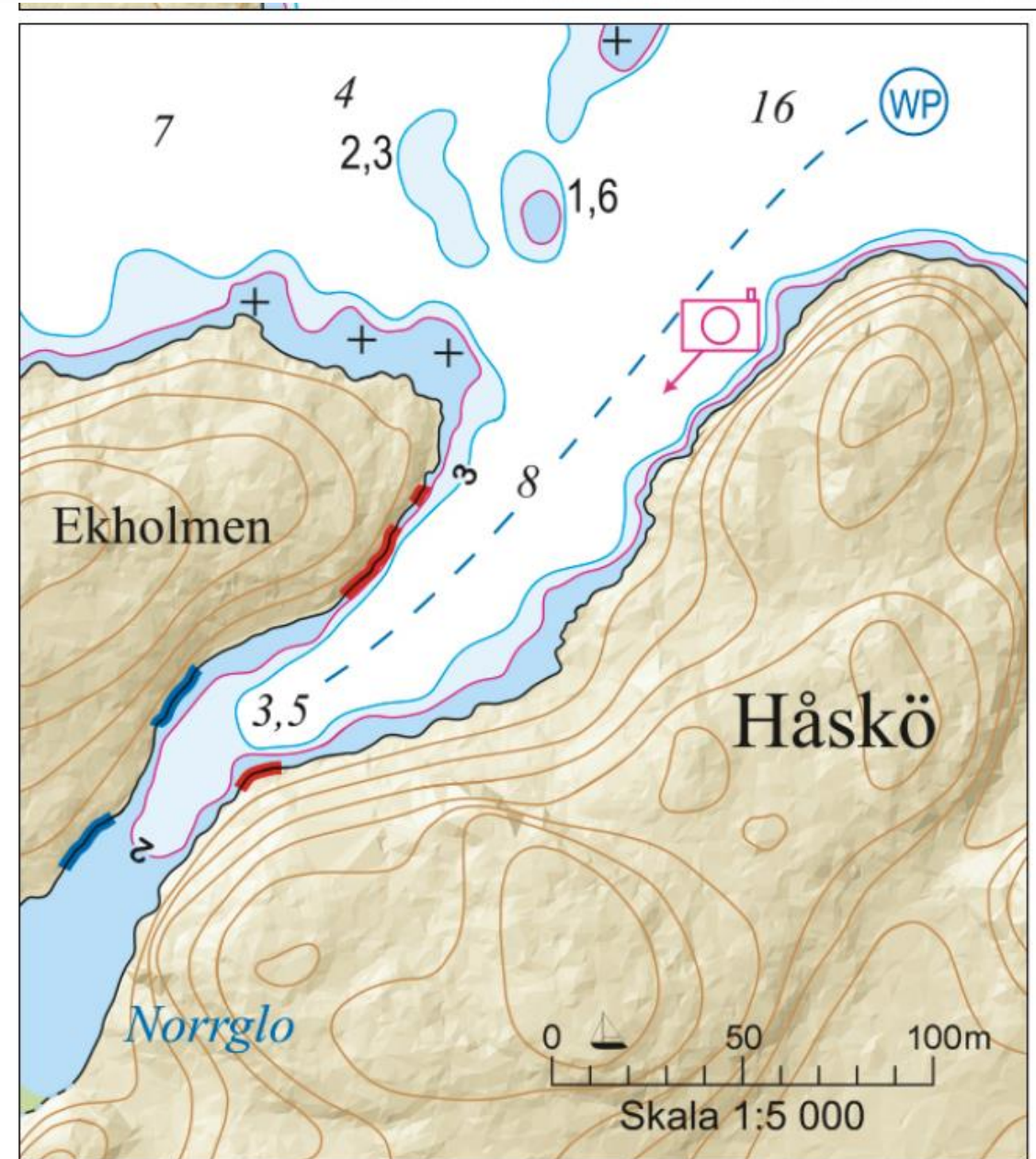


Håskö har naturhamnar för alla vindar – och nära farleden.

Utöver den populära och skyddade "Lisselö-viken" på södra delen av Håskö finns på norra sidan en vik som är väl skyddad vid vindar mellan väst, syd och ost.

I Hamnguiden, som finns både i pappersform och på nätet, hittar man följande maritima beskrivning av Norrglo-viken.

Inseglingen till Norrglo är inte komplicerad, men från Ekholmen sträcker sig en lång rygg med många toppar ut i nordostlig riktning, det gäller att ta ut avståndet. Den gröna farledspricken norr om Ekholmen/Håskö i leden längs Vaggö är ett bra utgångsläge, man lämnar leden med god marginal norr om den och fortsätter så att man anlöper viken från nordost.



Södra flagen

En spännande hamn

Söder om Fångö

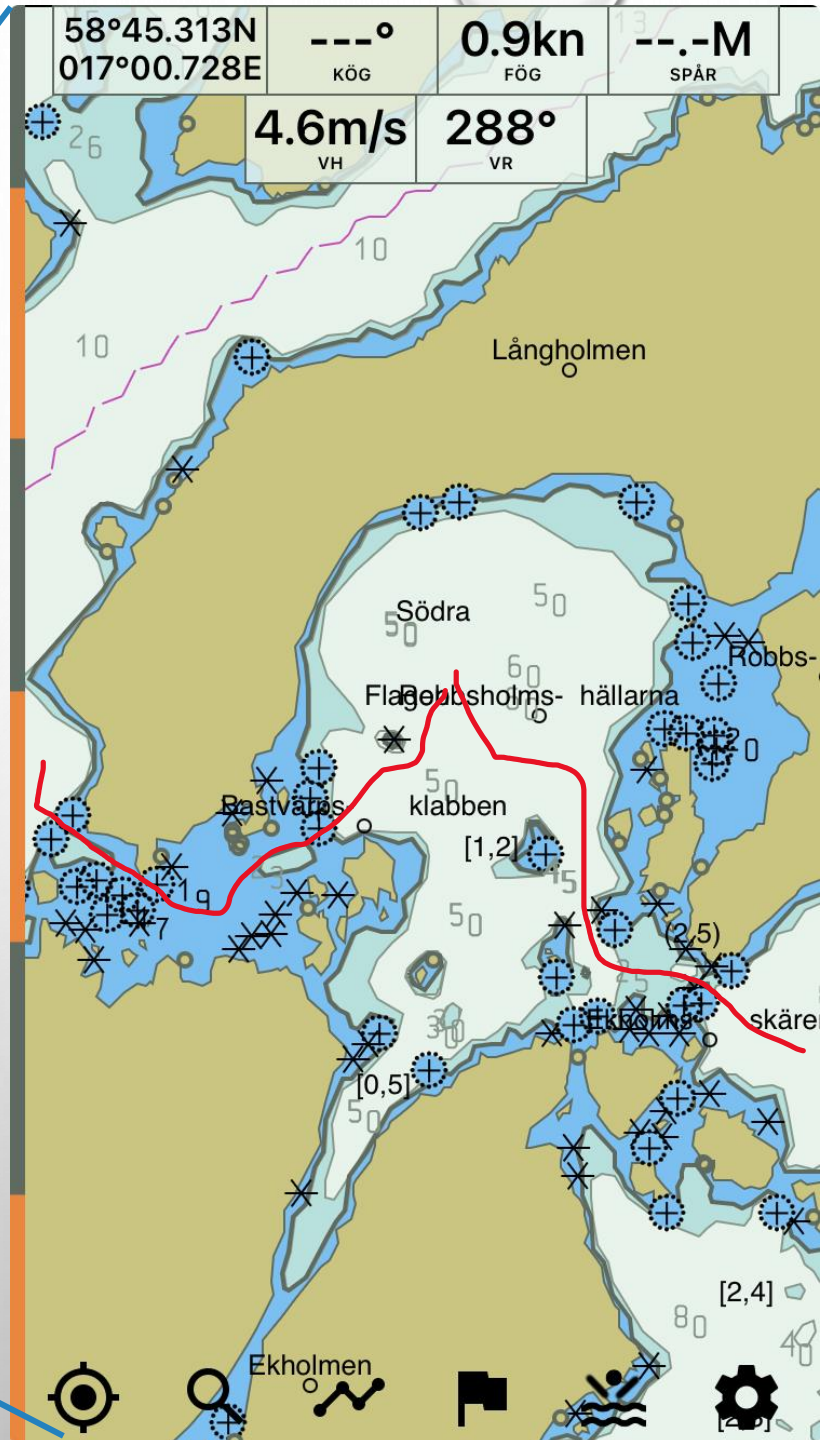
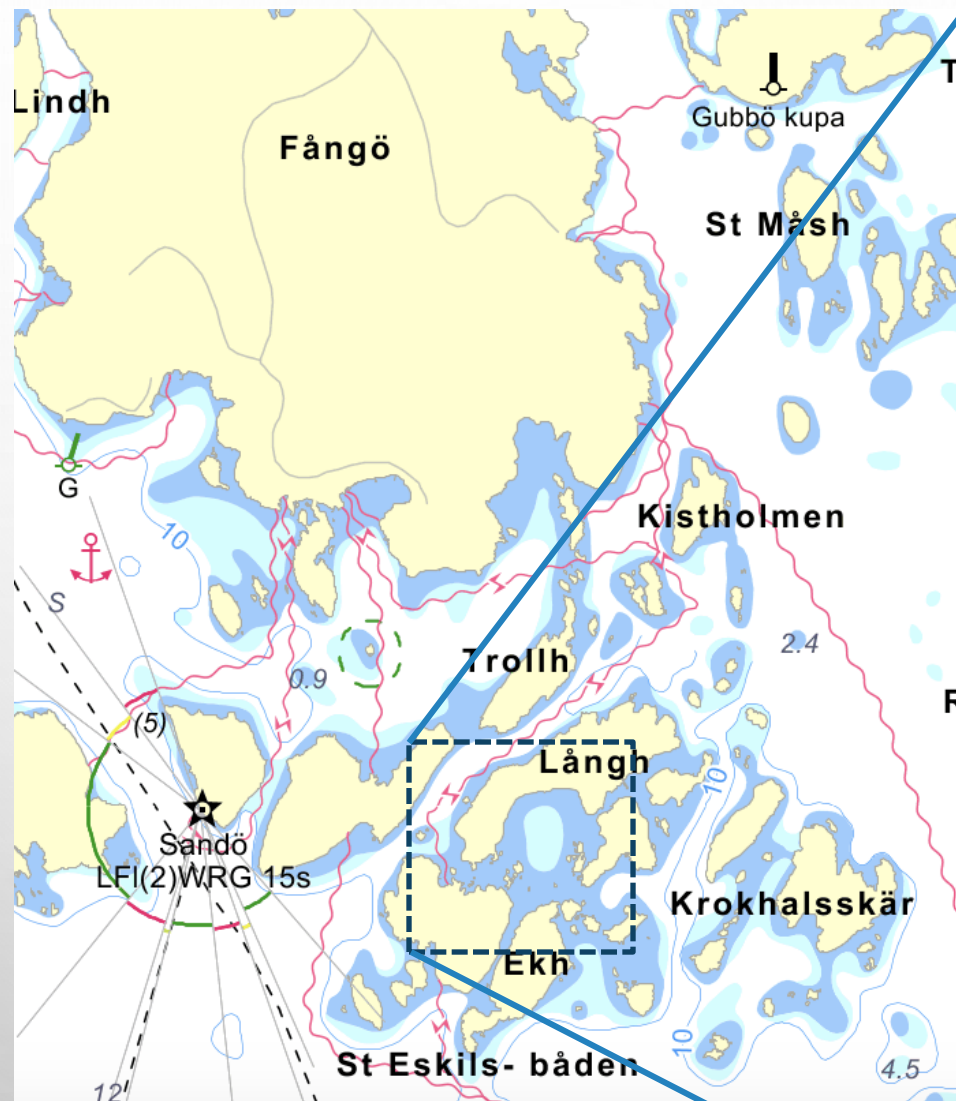


Södra flagen

Den här spännande naturhamnen är det lämpligt att testa i lugnt väder med utkik, vid första besöket.

Hamnguiden rekommenderar att segelbåtar går in östra vägen. Den vägen är djupare.

Du behöver Hamnguiden eller en plotter med Hydrographics sjökort för att hitta in mellan grunden.



Krogens Bakficka

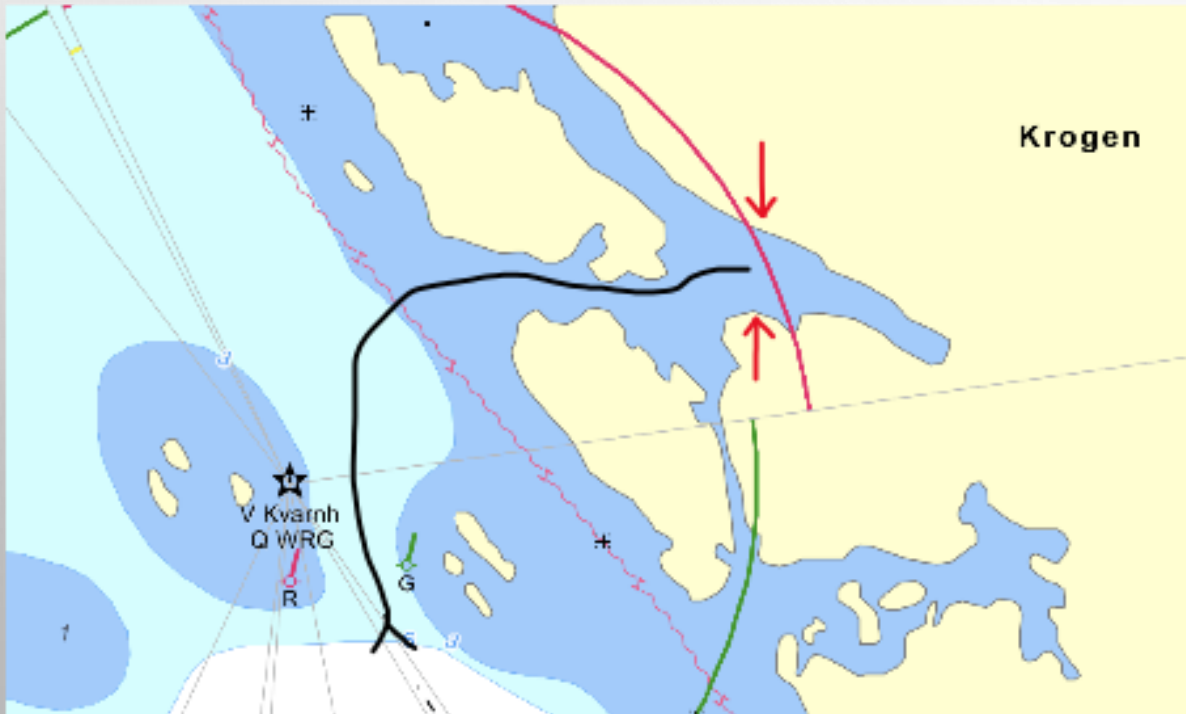
Norr om Öja



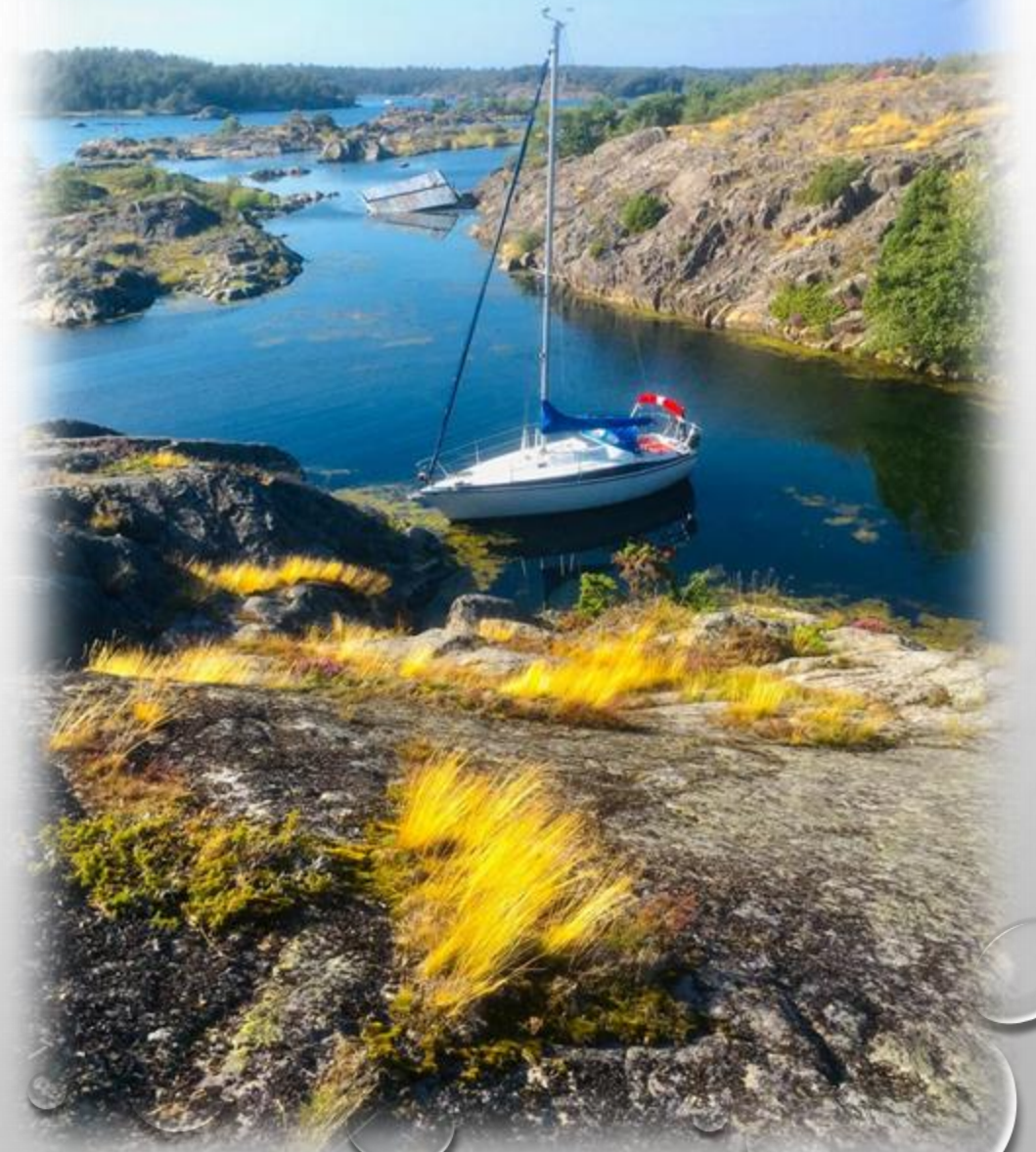
En mycket skyddad och mycket liten naturhamn för den grundgående (1,6 m) båten.

I farleden mot Ankarudden girar man österut efter att ha passerat Västra Kvarnholmens fyr. Det är en väl skyddad hamn dit inte ens svallen från Lotsbåtarna letar sig in.

Mer detaljer hittar du på SXX:s hemsida – Sjökort – Naturhamn.



Krogens backficka



Sillholmen

Söder om
Kråkelund



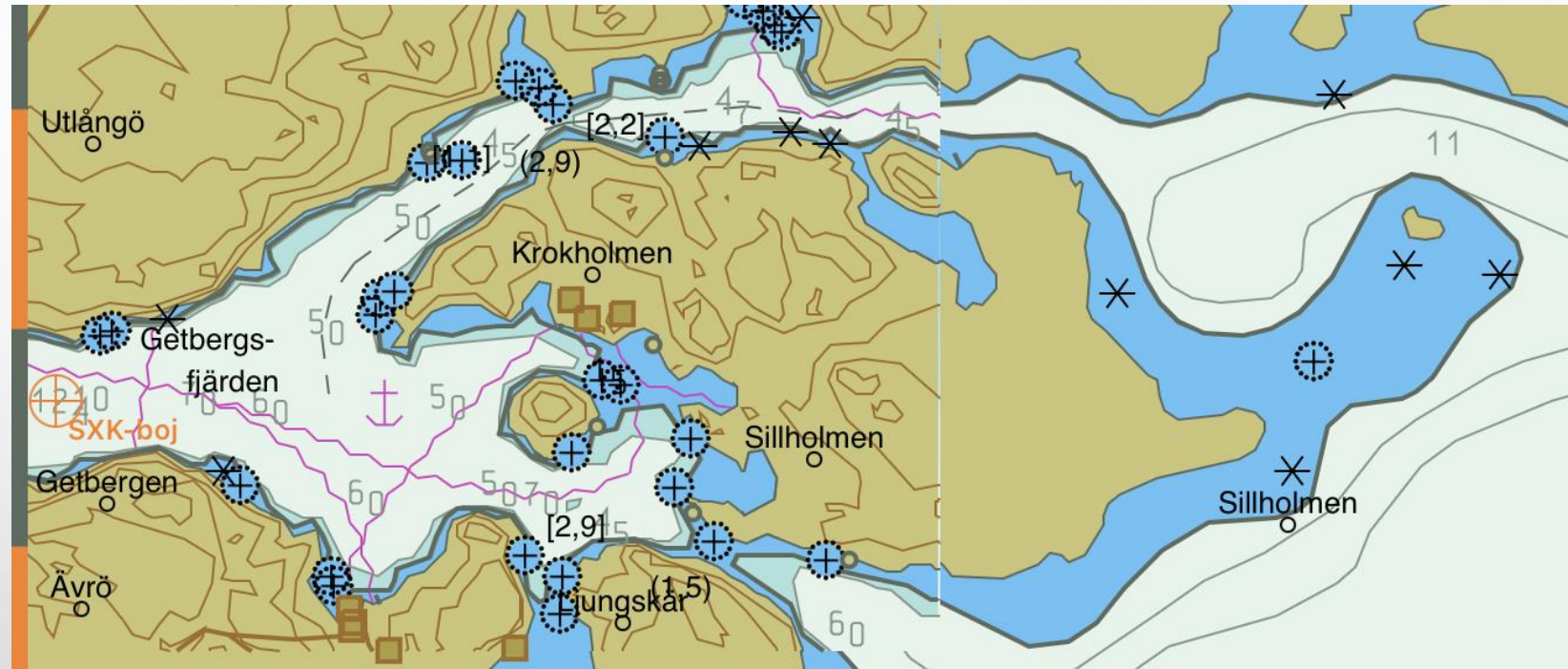
Sillholmen

En mycket skyddad naturhamn

Mellan Kråkelund och Simpevarps kärnkraftverk hittar man Sillholmen. (I Hamnguiden benämnd 208 Ävrö).

Sundet vid norra udden av Krokholmen är 2,9 meter.

Getbergsfjärden har skydd för alla vindar för både landförtöjning och svajankring.



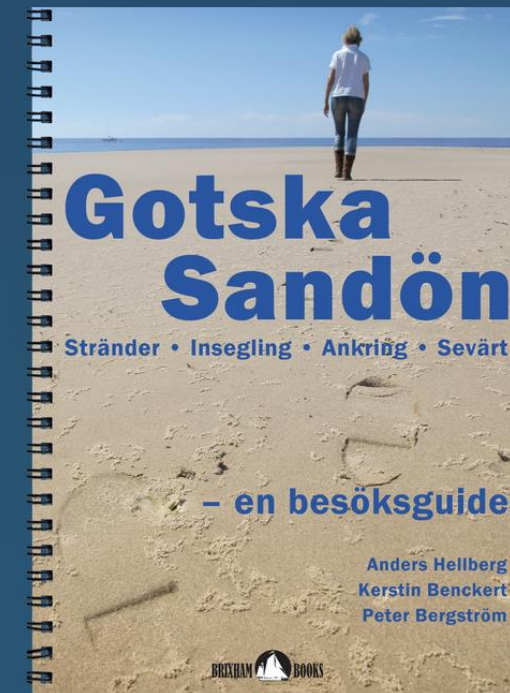
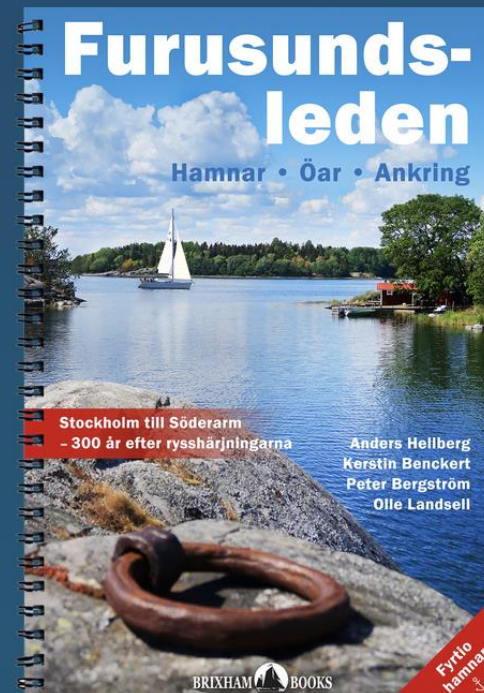
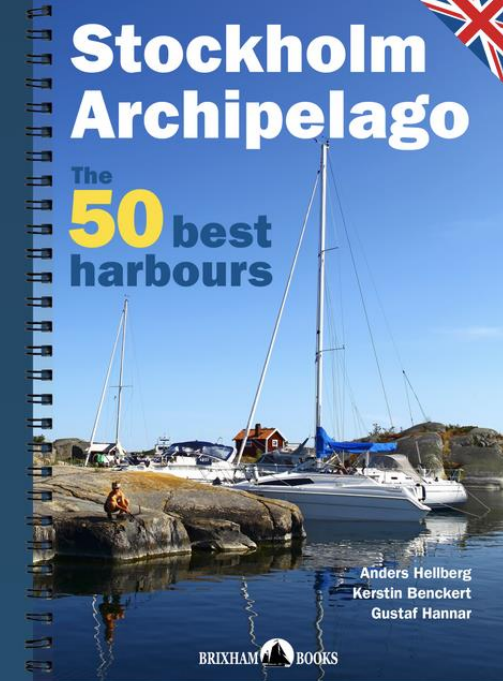
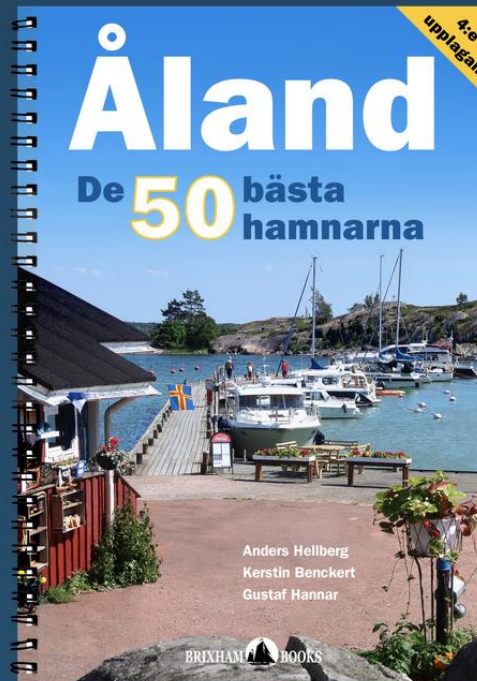
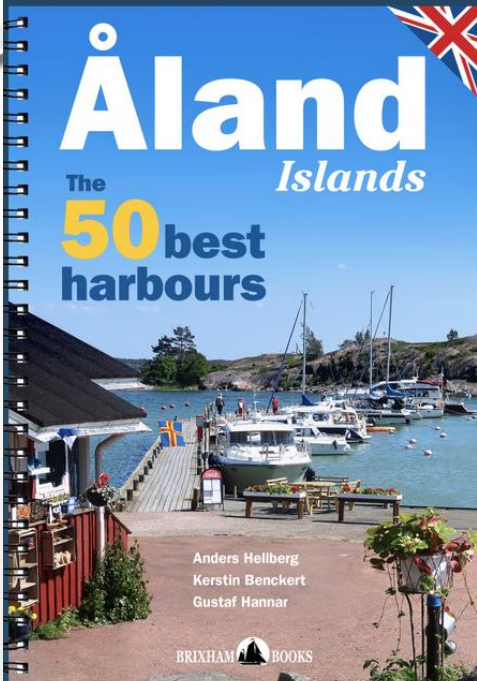
Litteraturtips:

- Genvägar i Stockholms skärgård (Hydrographica, 2011)
- Hamnguiden nr 7 och 8, Hydrographica
- Båtleder på Ostkusten (Åke Amén, 1982)
- Skärgårdskortet Arholma – Landsort, skala 1:125.000 med inritade förslag till leder. (Hydrographica,2002)

De flesta leder i ovanstående publikationer är numera inritade i de sjökort man köper till sin plotter.

Fler
litteraturtips

Förlag:
brixham.se



Dina tips på genvägar/senvägar

